

« On ne naît pas artiste, on le devient. »  
Érasme, philosophe éclectique et humaniste du XVI<sup>e</sup> siècle

Des nouvelles de Saint-Armand



pages 2 et 3

Des nouvelles de Bedford



page 14

Des nouvelles de Notre-Dame-de-Stanbridge



page 12

Des nouvelles de Frelighsburg



page 13

Des nouvelles de Dunham



page 13

VOTRE JOURNAL AURA BIENTÔT QUINZE ANS

ÉDITORIAL

Pierre Lefrançois

Lors de la sortie du prochain numéro, *Le Saint-Armand* célébrera son quinzième anniversaire. Nous y voyons une occasion de réfléchir au rôle que joue cette publication communautaire, à son utilité et aux moyens qu'il nous faudra prendre pour en assurer la pérennité.

Le 27 mai dernier, se tenait l'assemblée générale annuelle des membres de l'organisme à but non lucratif (OBNL) qui gère les destinées du journal. Des citoyens et des élus de quelques-unes des municipalités des environs y ont participé. À cette occasion, les administrateurs ont fait rapport des activités de la dernière année et présenté les prévisions budgétaires pour le prochain exercice. Selon ces prévisions, on peut s'attendre à ce que l'OBNL réalise un fabuleux profit de 93 « cennes ». Personne ne s'en offusque puisque la raison d'être de cet organisme consiste à produire et distribuer le journal et non à générer des profits. Il n'y a pas ici d'actionnaires qui s'attendent à toucher des dividendes, pas de personnel de direction grassement payé, pas de salariés richement rémunérés. Personne ne s'est jamais enrichi dans cette improbable aventure et cela ne se produira pas.

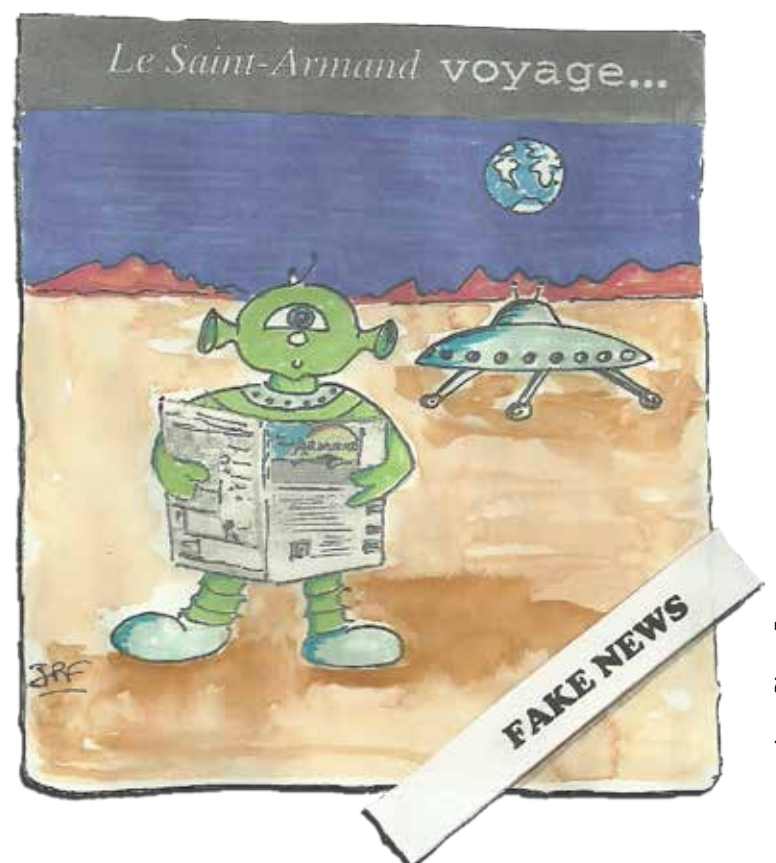
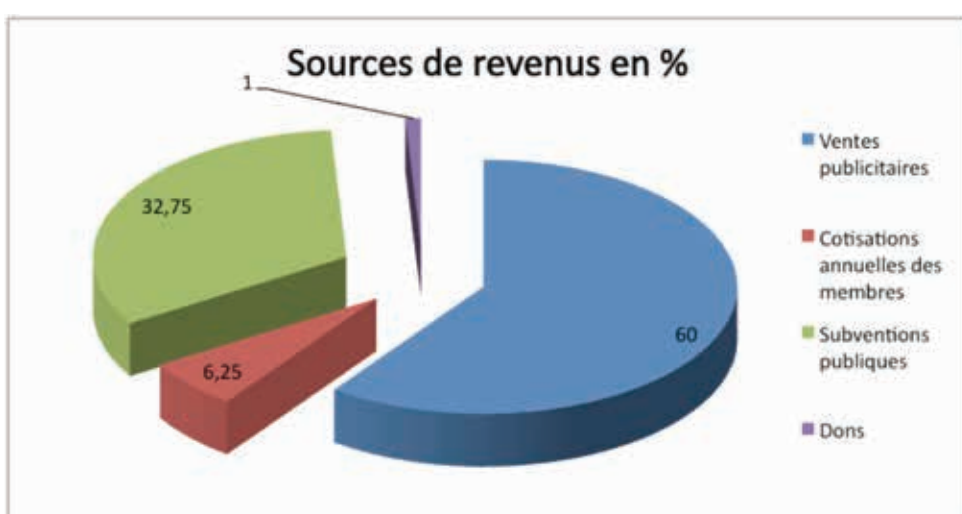
Il en est ainsi parce que le but de l'opération est d'offrir à la population de l'Armandie un journal indépendant, honnête et intelligent, qui reflète l'identité et les préoccupations des gens d'ici. Nous jouons un rôle essentiel et indispensable qui a quelque chose à voir avec la démocratie, une valeur qui nous est chère et qu'il importe de protéger avec énergie.

Lors de l'assemblée générale, nous avons pu prendre la mesure du chemin parcouru depuis ces quinze années de publication :

les citoyens qui étaient présents jugeaient essentiel de s'assurer que le journal puisse poursuivre son œuvre. Qu'ils soient simples citoyens ou élus, issus de familles du cru ou nouvellement arrivés dans la région, ouvriers, agriculteurs, artistes, gens d'affaires ou intellectuels, ils nous ont clairement signifié qu'ils reconnaissent l'utilité de ce journal et la nécessité d'en assurer la survie.

Présentement, les coûts annuels de production, de distribution et de gestion sont d'environ 50 000 \$. Quant aux revenus, ils se répartissent à peu près comme suit : 33 000 \$ en ventes de publicité, 18 000 \$ en subventions gouvernementales, 3 500 \$ en cotisations annuelles des membres et 500 \$ en dons divers. Étant donné ce budget, il va de soi qu'une grande partie des tâches sont effectuées par des bénévoles ou, au mieux, des personnes maigrement rémunérées.

Nous en appelons donc aux citoyens, aux institutions locales, aux élus des instances municipales, régionales, provinciales et fédérales, aux gens d'affaires de la région, à la conscience de chacune des personnes qui occupent ce territoire, y vivent et en tirent profit. Votre journal a besoin de vous. Nous y arriverons collectivement si un plus grand nombre de nos lecteurs deviennent membres et paient leur cotisation annuelle de 25 \$, si les commerçants, les gens d'affaires et les responsables des institutions locales sont plus nombreux à acheter de la publicité dans nos pages, si les gouvernements de tous les paliers nous accordent davantage de subventions, si ceux et celles qui en ont les moyens nous soutiennent par des dons.



## Quand le ciel nous tombe sur la tête

Éric Madsen

Un certain vendredi soir de la fin avril, un orage violent poussé par un furieux vent d'ouest est passé sur l'Armandie avant de disparaître aussi vite qu'il est apparu, laissant derrière lui branches d'arbres cassées, objets déplacés et pannes d'électricité prolongées.

Après la tempête et le ramassage,

la stupéfaction : le quai de Philipsburg semblait avoir été bombardé ! Une déferlante de trop avait fait des dégâts majeurs. Les vagues achèvent lentement de miner le quai et la confiance de ceux qui espèrent sa remise à neuf.

Nous sommes tous attachés à cette infrastructure. Pas seulement les quelques pêcheurs qui viennent ta-

quiner le poisson ou les amoureux des couchers de soleil sur le lac. Le quai fait partie de notre patrimoine. Il mériterait notre attention et nos soins.

Autre tempête, dans le bémol cette fois : après des mois d'incertitude, la fabrique a été contrainte de fermer ses livres et de désacraliser l'église Notre-Dame-de-Lourdes,

dans le cœur villageois de Saint-Armand. Cet événement, somme toute banal puisque des centaines d'églises ont subi le même sort au Québec, aura toutefois révélé des réalités qui donnent à réfléchir. La chute dramatique du nombre de pratiquants, la dégringolade démographique, la disparition du parvis autrefois lieu d'échange, le déclin

## Coup de théâtre au conseil municipal

Pierre Lefrançois

Lors de l'assemblée ordinaire du 4 juin dernier, le maire Brent Chamberlin et le conseiller Jacques Charbonneau étaient absents, le conseiller Dany Duchesneau agissant comme maire suppléant, tel que prévu au programme du conseil.

La conseillère Caroline Rosetti a expliqué que « la majorité des cinq conseillers présents voulaient faire une demande de soutien auprès du Ministère des Affaires municipales et de l'Occupation du Territoire (MAMOT) afin de prendre les mesures nécessaires pour rétablir une bonne communication au sein de l'équipe en demandant l'intervention d'un médiateur ministériel, parce que la dynamique n'est pas celle souhaitée après sept mois de travail en équipe ».

Madame Rosetti n'a jamais prononcé les noms des deux absents et s'est discrètement abstenue de donner des détails concernant les problèmes de « communication » auxquels elle a fait allusion, mais on peut raisonnablement en déduire que le style de gestion ou de « communication » du maire et du conseiller Charbonneau n'est pas perçu comme étant « adéquat » et

ne permet pas un « fonctionnement d'équipe efficace ». D'où la résolution visant à demander l'intervention d'un médiateur/accompagnateur afin de rétablir des échanges fructueux au sein de l'équipe.



Le quai clôturé

Les conseillers présents ont également adopté une résolution appuyant la proposition de la Société

de développement de Saint-Armand (SDSA, un organisme citoyen à l'origine du déploiement de la fibre optique dans la MRC de Brome-Missisquoi) qui souhaite se pencher sur un projet de développement du sec-

qui sont attribuables à des phénomènes météorologiques exceptionnels, mais qui se reproduiront probablement de plus en plus souvent. Le conseil municipal a d'ailleurs dû se résoudre à ériger une clôture afin de condamner l'accès au quai pour des raisons de sécurité publique. Il semble que l'armature d'acier qui retient le roc et le béton de la jetée soit à ce point détériorée que l'endroit serait désormais dangereux.

Il y a une vingtaine d'années, le gouvernement fédéral cédait le quai à la municipalité. Denis Paradis, député fédéral de Brome-Missisquoi, déclarait récemment : « Ottawa n'a pas de programme pour ce genre de problème. Il serait sans doute plus facile de trouver du financement si les travaux de mise à niveau du quai municipal et de l'avenue Champlain étaient réalisés dans le cadre d'un projet de développement plus vaste, axé sur la mise en valeur du lac. »

La Société de développement de Saint-Armand tiendra une assemblée publique à ce sujet le 26 juin prochain, à la Légion de Philipsburg.

teur autour du quai de Philipsburg.

Rappelons que celui-ci a récemment subi des dommages importants

LE SAINT-ARMAND EST MEMBRE DE :



Philosophie

En créant le journal *Le Saint-Armand*, les membres fondateurs s'engagent, sans aucun intérêt personnel sinon le bien-être de la communauté, à :

- Promouvoir une vie communautaire enrichissante en Armandie.
- Sensibiliser les citoyens et les autorités locales à la valeur du patrimoine afin de l'enrichir et de le conserver.
- Imaginer la vie future en Armandie et la rendre vivante.
- Faire connaître les gens d'ici et leurs préoccupations.
- Lutter pour la protection du territoire (agriculture, lac Champlain, Mont Pinnacle, sécurité, etc.)
- Donner la parole aux citoyens.
- Faire connaître et apprécier l'Armandie aux visiteurs de passage.
- Les mots d'ordre sont : éthique, transparence et respect de tous.

ARTICLES, LETTERS AND ANNOUNCEMENTS IN ENGLISH ARE WELCOME.

### CONSEIL D'ADMINISTRATION

Éric Madsen, président  
Gérald Van de Werve, vice-président  
Richard-Pierre Piffaretti, trésorier  
Lise F. Meunier, secrétaire  
Lucie Bélanger, administratrice  
Christian Tremblay, administrateur  
Sandy Montgomery, administrateur  
Nicole Boily, administratrice  
François Charbonneau, administrateur

### COORDINATION

Alba Marussi, (438) 338-8460

COMITÉ DE RÉDACTION : Pierre Lefrançois (rédacteur en chef), Jean-Pierre Fourez, François Charbonneau, Paulette Vanier, COLLABORATEURS POUR CE NUMÉRO : Johanne Bérubé, Lise Bourdages, Frédéric Chouinard, Danièle Dansereau, Lise-F. Meunier, Jean-Pierre Fourez, Christian Guay-Poliquin, Pierre Lefrançois, Hélène Lessard, Éric Madsen, François Marcotte, Gabrielle Marquis, Lise Paquin, Paulette Vanier, Mélanie Vennes, Jean-Simon Voghel

RÉVISION LINGUISTIQUE : Paulette Vanier

RÉVISION : Lise Bourdages, Pierre Lefrançois, Richard-Pierre Piffaretti, Paulette Vanier

GRAPHISME ET MISE EN PAGE : Johanne Ratté

IMPRESSIION : Hebdo Litho inc.

DÉPÔT LÉGAL : Bibliothèques nationales du Québec

et du Canada

ISSN : 1711-5965

### PETITES ANNONCES

Coût : 55

Annonces d'intérêt général : gratuites

RÉDACTION : 450 248-7251

### PUBLICITÉ

Martine Reid

514-370-2338,

journalstarmand.mreid@gmail.com

### ABONNEMENT HORS ARMANDIE

Coût : 30 \$ pour six numéros

Faites parvenir le nom et l'adresse du destinataire ainsi qu'un chèque à l'ordre et à l'adresse suivants :

Journal *Le Saint-Armand*

Casier postal 27

Philipsburg (Québec)

JOJ 1N0

COURRIEL : journalstarmand@gmail.com

Site web : www.journalstarmand.com

FaceBook ; https://www.facebook.com/

Le-Saint-Armand-1694470804135904/



TIRAGE  
pour ce numéro :  
7000 exemplaires

*Le Saint-Armand* bénéficie  
du soutien de :



*Le Saint-Armand* est distribué gratuitement dans tous les foyers d'Armandie: Pike River, Bedford, Bedford Canton, Notre-Dame-de-Stanbridge, Saint-Armand, Stanbridge Station, Stanbridge East, Saint-Ignace-de-Stanbridge, Dunham et Frelighsburg

de la toute puissante Église catholique, bien sûr. Mais aussi et surtout le silence ou l'indifférence d'une communauté incapable d'organiser la sauvegarde d'un bâtiment patrimonial alors qu'on pouvait l'acheter pour une bouchée de pain. Quelle triste abdication !

Pourtant, l'église était encore bondée lors du récent concert de Marc Hervieux, tout comme à l'occasion du concert *Mère et fille* de Karen Young et Coral Egan. Venons-nous de perdre notre salle de spectacle ? Le carrefour culturel de Saint-Armand a dû réserver l'église

Saint-Philippe de Philipsburg pour tenir le concert d'*Orford sur la route*, le 25 juillet prochain. Ce concert devait être présenté à l'église Notre-Dame-de-Lourdes...

Ma conjointe et moi voyons parfois, sur TV5, des citoyens français fiers de restaurer une ruine médié-

vale, ou quel qu'autre vieilleries. La passion qui anime ces gens pour préserver l'ancien témoigne d'un véritable amour du patrimoine. Alors on se regarde et on se dit qu'on a vraiment encore du chemin à faire ici.



## Lettre ouverte

### Chers membres de la communauté de Saint-Armand,

L'école Notre-Dame-de-Lourdes a beaucoup à offrir à nos enfants : une éducation de qualité dans un établissement à échelle humaine, des enseignants passionnés et chevronnés, un cadre flexible, le tout dans une ambiance conviviale et familiale.

Vraisemblablement, la petitesse de notre école fait son charme. Cependant, de par sa taille réduite, certains services sont plus difficiles à instaurer; je pense notamment au service de garde scolaire. Le conseil d'établissement de l'école s'est penché sur le sujet. Nous pensons qu'il y a un besoin réel pour ce service et que son implantation permettrait à plusieurs familles résidant à Saint-Armand de profiter de sa petite école de village.

Dans cet ordre d'idée, pour l'année 2018-2019, nous proposons de mettre sur pied un service de garde d'enfants géré par un organisme à but non lucratif. Dans

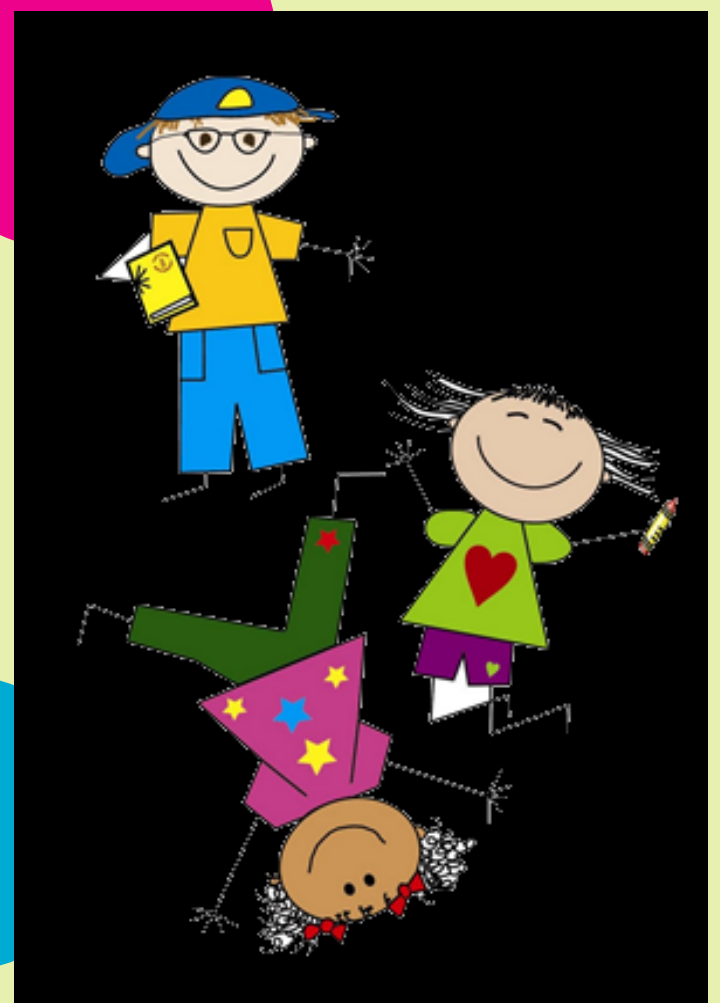
un esprit de collaboration et d'entraide, les parents désirant en faire partie auraient droit à un service de garde gratuit pour leurs enfants après les heures de classe.

### Vous êtes intéressé par cette initiative?

Nous sommes à la recherche de bénévoles pour la garde, mais aussi pour tout type d'implication, que ce soit pour offrir des ateliers d'art, de bricolage ou d'autres activités pour les enfants, préparer des collations, etc.

Un petit peu de votre temps peut faire une grande différence !

N'hésitez pas à me contacter :  
Mélanie Vennes, présidente de Familles d'Armandie (OBNL en formation)  
melvitov@gmail.com  
450-248-2428



## ASSEMBLÉE GÉNÉRALE ANNUELLE

Lundi le 18 juin 2018 à 19 heures

Salle communautaire, 444, rue Bradley, Saint-Armand

L'AGA de l'OBVBM se veut un lieu d'échange sur les grands enjeux et le rassemblement des intervenants de la gestion intégrée de l'eau dans le bassin versant.

Quatre présentations sont au programme de la soirée dont le thème principal est la réduction de la pollution diffuse agricole :

- **Interventions ciblées sur le contrôle des eaux de ruissellement en milieu agricole** : Enrique Martin de Villodres, agronome de l'OBVBM et Simon Lajeunesse, coordonnateur régional des cours d'eau à la MRC Brome-Missisquoi présenteront les actions des producteurs agricoles réalisées dans le cadre du projet et les aménagements intégrés aux travaux d'entretien de cours d'eau au cours de la dernière année.
- **Conservation et mise en valeur d'une propriété du MFFP à Clarenceville - un habitat pour la tortue molle à épines et un projet d'agroforesterie** : Valérie Renée, chargée de projet à Conservation de la nature Canada, présentera les réalisations de ce projet. Ce terrain protégé revêt une importance toute particulière pour la protection d'une espèce emblématique de la région.
- **Qualité de l'eau des tributaires de la baie Missisquoi : évolution temporelle 1999-2015 et portrait récent 2015-2017** : Marc Simoneau, analyste au MDDELCC, présentera l'évolution de la qualité de l'eau des tributaires de la baie Missisquoi. Dans le cadre de l'Entente sur la réduction du phosphore entre le Québec et le Vermont, le Ministère effectue depuis 1998 un suivi de la qualité de l'eau à dix stations situées dans le sous-bassin des rivières Missisquoi, Sutton, aux-Brochets et de-la-Roche.
- **Bénéfices environnementaux et productivité des systèmes agroforestiers intercalaires** : David Rivest, professeur et chercheur à l'Université du Québec en Outaouais, présentera les bénéfices environnementaux des systèmes agroforestiers intercalaires pour l'amélioration de la santé des sols et de la qualité de l'eau, la conservation et la restauration de la biodiversité et l'adaptation aux changements climatiques.



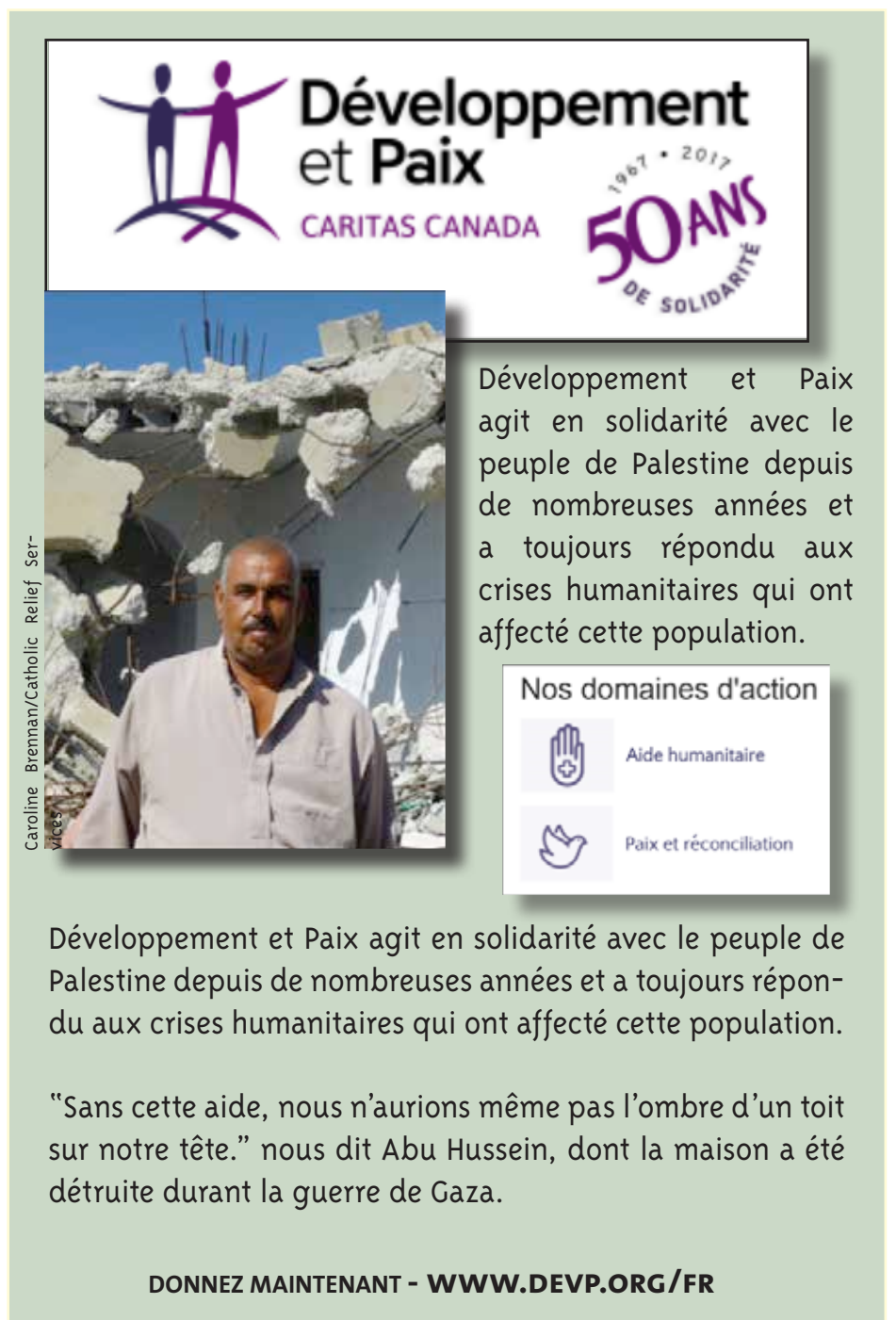
**Diffusez votre créativité  
aux quatre coins de la région  
Inscrivez-vous sur carrément culture,  
le répertoire culturel  
de Brome-Missisquoi !**

**Carrément culture**  
est une plateforme de diffusion qui connecte la communauté locale d'artistes.

**Nous vous proposons**  
une vitrine contemporaine pour artistes, organismes culturels, lieux de diffusion et leurs fans.

**Inscrivez-vous**  
gratuitement sur [carrémentculture.ca/](http://carrémentculture.ca/)  
inscription

**CARRÉMENT  
CULTURE.CA**



Développement et Paix  
CARITAS CANADA

1967 • 2017  
50 ANS  
DE SOLIDARITÉ

Développement et Paix agit en solidarité avec le peuple de Palestine depuis de nombreuses années et a toujours répondu aux crises humanitaires qui ont affecté cette population.

**Nos domaines d'action**

- Aide humanitaire
- Paix et réconciliation

Développement et Paix agit en solidarité avec le peuple de Palestine depuis de nombreuses années et a toujours répondu aux crises humanitaires qui ont affecté cette population.

"Sans cette aide, nous n'aurions même pas l'ombre d'un toit sur notre tête." nous dit Abu Hussein, dont la maison a été détruite durant la guerre de Gaza.

**DONNEZ MAINTENANT - WWW.DEVP.ORG/FR**

**REJOIGNEZ 100% des acheteurs à partir de 2%**

Maintenant sur 123 sites  
et réseaux sociaux incluant vidéo sur



**hpaquette.com 450 248.0777**

*Notre priorité, votre satisfaction!*

*Hélène Paquette, Courtier immobilier*



**VENISE TERRAIN MLS 20533382**  
111,181 pi<sup>2</sup> (2\$/pi<sup>2</sup>) 223000\$

**VENISE TERRAIN MLS 13679214**  
à partir de 2\$/ pi<sup>2</sup>, selon la zone et  
superficie achetée

**ST-IGNACE-DE-STANBRIGE TERRAIN**  
40 000 pi<sup>2</sup>, secteur paisible.  
Entrée et ponceau faits. Fond de terrain boisé  
65000\$ MLS 25034081

**BEDFORD 109,700\$ MLS 12572795**



**BORD DE L'EAU** Coquette et conviviale Aire  
Ouverte, 1 chambre +1/ sous-sol.  
Electro-ménager inclus et +.  
Relaxer au chant de la rivière...

**VENISE 775,000\$ MLS 15333810**



**BORD DE L'EAU/DESCENTE** 3 résidences  
avec revenu/ location. Vue panoramique: le  
lac, les montagnes à l'horizon... magnifique!

**BEDFORD 169,000\$ MLS 24049714**



Bureau à la maison ou revenu d'appoint. Bien  
assise au cœur de l'action cette belle  
ancestrale vous offre ces opportunités.

**HENRYVILLE 242,500\$ MLS 17420339**



Chaleureuse au petit air champêtre : 4  
chambres, 2 s. de bain, s-sol aménagé,  
garage attaché. Secteur paisible à qq min rte  
35 et 202.

**ST-SÉBASTIEN 300,000\$ +tx MLS 11837864**



**COMMERCIAL**  
24 Mini entrepôts 8pi x 13pi, chauffés, loués  
80\$/mois. Possibilité 77 de + /Terrain  
clôturé/ barrière électrique / carte à puce.

**ST-SÉBASTIEN 300,000\$ MLS 28614891**



**RESTAURANT ET RÉSIDENCE** Opportunité à  
saisir / 2 bâtisses. Restaurant en opération  
depuis plus de 50 ans.

**BEDFORD CANTON 225,000\$ MLS 14776555**



Résidence champêtre, 2 càc, 1 s.de b + 1  
salle d'eau, garage double, atelier 2 étages,  
appentis double porte. Terrain 62000pi<sup>2</sup>,  
paysager et arbres fruitiers.

**BEDFORD 169,000\$ MLS 18536562**



**CLÉ EN MAIN** / int complètement rénové / 4  
càc / 2 salle de bain. Près de tous services,  
possibilité de commerce léger (à vérifier).

**ST-SÉBASTIEN 149,900\$ MLS 24231156**



**NOUVEAU** / zone agricole / 5 càc / garage /  
atelier / accès rapide route 35. L'espace  
souhaité pour répondre à vos projets

**CLARENCEVILLE 235,000\$ MLS 25650402**



Résidence avec garage double (lift) sur grand  
terrain de 82971 pi<sup>2</sup>.  
(limites de Venise-en-Québec)



**40 ANS**

**DENICOURT**  
ARPENTEURS | GÉOMÈTRES  
QUEBEC LAND SURVEYORS

**Marc Cochet, arpenteur-géomètre**

**1 877 882-3096** poste 234

Téloc.: 450 346-3969

mcochet@denicourt.ca

www.denicourt.ca

**MONTÉRÉGIE**  
**GRAND MONTRÉAL | ESTRIE**

**Multi-Prêts**  
**HYPOTHÈQUES**  
AGENCE HYPOTHÉCAIRE

**Prêt pour des projets?**

- Pré-autorisation
- Achat
- Refinancement
- Renouvellement
- Transfert
- Travailleur autonome
- Garantie de taux
- Service gratuit\*

\*Hypothèque résidentielle  
standard.



**Jean Morais**

Courtier hypothécaire

Tél. : 450 558 7931

Sans frais : 1 844 HYPOTEQ (497 6837)

jmorais@multi-prets.ca

facebook.com/jeanmoraismph

**Systèmes de traitement d'eau résidentiel**

Lors de l'achat d'une propriété il est  
important de connaître la qualité de l'eau  
et sa conformité à la consommation.

Pour ce faire vous devez procéder  
à un analyse d'eau



Agricole Commercial Désinfection de puits  
Vente et réparation Pompes Goulds

**Technicien certifié CWQA**

**450-248-7600**

1499 Chemin Dutch, St-Armand, QC, JOJ 1T0

**Coffrages**  
**GDL inc.**



**Résidentiel Industriel**  
**Commercial Agricole**

**450 248 0873**

**Gary La Roche,**  
président

Cell. 450 542 0075

coffragesgdl@gmail.com



**PUISATIER ANDRÉ LACASSE**  
**FORAGE PAR MARTEAU**



**T. 450 293-6532**

**C. 450 531-1422**

familielacasse4@videotron.ca



LES ENTREPRISES

RBD 5644-7493-01

**ENTREPRENEUR GÉNÉRAL**

**EXCAVATION | GÉNIE CIVIL**

**PAVAGE**

**BÂTIMENT**

**CHAMPS D'ÉPURATION**

**TRANSPORT LOCAL & L. DISTANCE**



**176 PRINCIPALE**  
**STANBRIDGE-STATION**  
**QC JOJ 2J0**

**LUC MARCHESSAULT, PRÉSIDENT**

TEL : (450) 248-4241

CEL : (514) 617-3853

INFO@DENEXCO.CA

WWW.DENEXCO.CA

**Location sur appel**

**Pierre Corbeil**

**450 405-8462**



**KUBOTA**  
**B-26**



**KUBOTA**  
**KX-71**

# APRÈS LA BANDE RIVERAINE SIMPLE, LA BANDE RIVERAINE ÉLARGIE

Paulette Vanier

Si on a déjà douté de l'utilité des bandes riveraines, ce n'est certainement plus le cas, étant donné le vaste corpus d'études colligées par l'USDA, le ministère américain de l'agriculture. Déjà, en 2003, celui-ci publiait *Vegetated Stream Riparian Zones: Their Effects on Stream Nutrients, Sediments, and Toxic Substances An Annotated and Indexed Bibliography of the world literature, including buffer strips and interactions with hyporheic zones and floodplains*.<sup>\*</sup> Dans ce document, on recense 890 articles publiés par des chercheurs de partout dans le monde de 1979 à 2001 et dans lesquels sont décrits les nombreux bienfaits qu'apportent les bandes riveraines sur la santé de nos cours d'eau.

De son côté, le Ministère de l'Agriculture, des Pêcheries et de l'Alimentation (MAPAQ) renchérit en proposant désormais le concept de bande riveraine élargie. Dans son document *Bande riveraine élargie : un petit pas sur la largeur, un grand pas pour vos champs et vos cours d'eau*<sup>\*\*</sup>, il rappelle que « le respect d'une bande riveraine minimale de 3 mètres de largeur à partir de la ligne des hautes eaux est un premier pas pour réduire l'impact des activités agricoles sur les cours d'eau » mais que « l'aménagement optimal de la végétation de la bande riveraine et son élargissement de quelques mètres augmentent son efficacité et offrent plusieurs autres bénéfices. Ce petit pas supplémentaire peut ainsi faire toute une différence. »

On poursuit en rappelant que la bande riveraine élargie devrait être idéalement composée en proportions égales d'herbacées, d'arbustes et d'arbres plutôt que d'herbacées exclusivement, les végétaux ligneux étant plus efficaces pour améliorer la qualité de l'eau et stabiliser les berges, en plus de limiter l'abondance de rats musqués, ainsi que leur déprédation. Par ailleurs, contrairement aux herbacées, les bandes arbustives ou arborescentes font baisser la température de l'eau, ce qui contribue à en améliorer la qualité. Enfin, le système racinaire

profond des végétaux arborescents et arbustifs favorise davantage la rétention des sols et offre une meilleure protection contre l'érosion.

Le programme Prive-vert<sup>\*\*\*</sup> du MAPAQ offre aux agriculteurs désireux de contribuer davantage encore à prévenir la pollution diffuse des cours d'eau par les engrais et les pesticides la possibilité de faire passer leur bande riveraine de 3 à 25 mètres, ce qui constitue une nette amélioration. Rappelons toutefois qu'ailleurs, notamment au Nebraska, le Conservation Reserve Program américain offre des incitatifs aux fermiers pour des bandes ayant jusqu'à 55 mètres de largeur afin de compenser pour les pertes de revenus résultant du fait qu'ils soustraient une partie de leurs terres à l'agriculture.

Dans son dépliant *Un pas de plus pour vous. Pour votre collectivité. Programme d'appui en agroenvironnement*, Prime-Vert décrit l'aide financière offerte par le gouvernement dont le but consiste, écrit-on, « à soutenir les exploitations agricoles quant à l'amélioration de la qualité de l'eau et de l'air et relativement à la réduction de la pollution diffuse d'origine agricole (sédiments, produits phytosanitaires, etc.) dans les cours d'eau ».

C'est dire du même souffle que le ministère reconnaît le rôle que joue l'agriculture dans la dite pollution de l'eau, un pas de géant par rapport à son attitude passée. On ajoute que l'implantation d'une bande riveraine élargie a pour effet de stabiliser la rive et de retenir les particules de sol ainsi que les éléments fertilisants qui autrement seraient emportés vers le cours d'eau ou arrachés par les glaces, de limiter la progression des ravageurs (insectes nuisibles) et la propagation des maladies au champ, de favoriser la biodiversité et l'abondance des organismes bénéfiques et d'accroître la valeur des superficies qui sont régulièrement inondées, difficiles à drainer, à travailler ou à récolter ou qui ont de faibles rendements, à faciliter et sécuriser les activités culturelles en bordure des cours d'eau.

Bref, c'est du gagnant-gagnant et il y a tout lieu de se demander comment il se fait que la pratique de la bande riveraine soit si récente et que celle de la bande riveraine élargie ne se fasse encore que sur une base volontaire.

Peuvent bénéficier de l'aide financière toutes les exploitations agricoles qui ont déjà une bande de protection riveraine permanente d'une largeur minimale de trois mètres, mesurée à partir de la ligne des hautes eaux, et comprenant au minimum un mètre de retrait sur le replat au haut du talus le long du cours d'eau.

L'aide financière couvre 70 % des dépenses admissibles (ou 90 % s'il s'agit d'une approche collective), jusqu'à concurrence de 20 000 \$ par exploitation agricole pour toute la durée du programme. Elle peut concerner plus d'une bande riveraine élargie.

Les dépenses admissibles comprennent la conception de la bande, l'achat d'arbres et d'arbustes, l'implantation, à savoir les coûts de la main-d'œuvre, des matériaux et des semences, ainsi que les frais d'utilisation ou de location de machinerie spécialisée, la protection contre les rongeurs ou les chevreuils, conformément à la recommandation du MAPAQ.

Selon l'arréglément, l'exploitant a le choix entre deux types de bandes :

## • La bande riveraine élargie mixte

Elle comprend au moins une rangée d'arbres, d'arbustes ou d'un mélange d'arbres et d'arbustes (d'une largeur maximale de 10 mètres) ainsi qu'une partie herbacée. Mesurée à partir de la ligne des hautes eaux, elle doit avoir une largeur minimale de 5 mètres et maximale, de 25 mètres.

## • La bande riveraine élargie arborescente ou arbustive

Elle est composée d'espèces ligneuses (arbres, arbustes ou mélange d'arbres et d'arbustes). Mesurée à partir de la ligne des hautes eaux, elle doit avoir une largeur minimale de 5 mètres et maximale, de 10 mètres.

\* Littéralement : *Bandes riveraines végétalisées : leurs effets sur les nutriments, sédiments et substances toxiques présents dans les cours d'eau, et Substances toxiques : bibliographie annotée et indexée de la documentation internationale portant sur les bandes riveraines et leurs interactions avec les compartiments sous-fluviaux et les zones inondables.*

<https://www.fs.usda.gov/nac/tools/riparianbibliography.shtml>

\*\* <https://www.mapaq.gouv.qc.ca/fr/Regions/centreduquebec/INPACQInfolettre/agroenvironnement/Pages/Banderiveraineelargie.aspx>

\*\*\* [https://www.mapaq.gouv.qc.ca/SiteCollectionDocuments/Formulaires/Depliant\\_Prime-Vert\\_Volet1\\_Bandesriveraineselargies.pdf](https://www.mapaq.gouv.qc.ca/SiteCollectionDocuments/Formulaires/Depliant_Prime-Vert_Volet1_Bandesriveraineselargies.pdf)

À noter que le programme Prime-vert 2015-2018 a pris fin le 31 mars 2018, mais on affirme sur le site qu'un nouveau volet sera bientôt disponible.



Entre bonnes mains,  
du début à la fin de votre projet

Propriétaires  
Bertrand Provost et Anne-Marie Després

**cuisines  
DESPRO**  
RBQ : 5683-8345-01

**Spécialisé en armoires de cuisine, salle de bain,  
meubles sur mesure et remplacement de comptoir**

Salle de montre au 364, rang Saint-Joseph, Notre-Dame-de-Stanbridge  
450 296-4440 • [info@cuisinesdespro.com](mailto:info@cuisinesdespro.com) • [www.cuisinesdespro.com](http://www.cuisinesdespro.com)

**L**a baignade dans un lac ou une rivière est l'un des plus grands plaisirs de l'été. Il importe toutefois de rester vigilant et de respecter certaines consignes préventives.

Pour éviter les problèmes de santé, les activités de contact avec l'eau (baignade, kayak, ski nautique, planche à voile, etc.) ne sont pas recommandées, dans les cas suivants :

- S'il semble y avoir des cyanobactéries (algues bleu-vert) dans l'eau, par exemple, présence d'une écume dense de coloration bleu-vert. Vous éviterez ainsi le contact et l'ingestion de cyanotoxines qu'elles libèrent.
- Si l'eau semble chargée de sédiments et n'est pas limpide (par exemple, après de fortes pluies) afin d'éviter d'ingérer des coliformes fécaux (*E. coli*).

De plus, afin d'assurer la sécurité des baigneurs, notamment dans les plans d'eau périodiquement touchés par des concentrations trop élevées de cyanobactéries ou de coliformes fécaux, il est essentiel que les gestionnaires de plages (exploitants et municipalités) effectuent un suivi régulier de la qualité de l'eau.

En effet, en vertu de l'article 53 du *Règlement sur la sécurité dans les bains publics* de la Régie du bâtiment du Québec, l'exploitant d'une plage a l'obligation d'assurer la sécurité des baigneurs. Il doit évacuer la plage et en interdire l'accès au pu-

blic, entre autres, lorsque les eaux ne sont pas limpides ou que la sécurité des baigneurs est compromise. Il doit donc porter chaque jour une attention particulière à l'aspect visuel de l'eau de sa plage. Cette surveillance doit comprendre le suivi des fleurs d'eau de cyanobactéries.

Toutefois, le suivi de la qualité de l'eau des plages et sites de baignade n'est pas obligatoire, mais plutôt effectué sur une base volontaire. Le ministère de la Santé et des Services sociaux (MSSS) recommande au public de se baigner aux endroits où la qualité de l'eau est analysée et affichée.

### Qualité de l'eau de baignade

Les citoyens peuvent consulter la cote de qualité bactériologique de l'eau des plages participantes au programme Environnement-Plage sur le site du MDDELCC (voir au bas de la page par région). (Remarque : Depuis 2014 aucune plage admissible de la baie Missisquoi ou de son bassin versant ne participe au programme.)

<http://www.mddelcc.gouv.qc.ca/programmes/env-plage/index.htm>

Des données à jour sur les cyanobactéries ainsi que des avis pour la baignade dans la baie Missisquoi et le lac Champlain sont disponibles sur le site du Vermont Department of Health :

<http://www.healthvermont.gov/tracking/cyanobacteria-tracker>

Il serait également possible de communiquer avec la municipalité de Venise-en-Québec ou avec son bureau d'accueil touristique pour connaître l'état de ses plages : (450) 928-7607

Certaines associations des lacs du bassin versant de la baie Missisquoi font aussi un suivi régulier du taux de coliformes fécaux et un suivi visuel de la présence de cyanobactéries durant la saison estivale :

Lac Selby :

<https://www.apelslacsely.com/>

Lac Kelly : [lackelly@gmail.com](mailto:lackelly@gmail.com)

Lac Trousers :

<http://www.lactrousers.com/>

Lac Long Pond : <http://laolongpond.org/>

Lac d'Argent : <http://www.arpela.ca/>

Lac Orford :

<https://www.sites.google.com/site/apeloralacorford/home>

Données aussi disponibles au Réseau de surveillance volontaire des lacs du MDDELCC :

<http://www.mddelcc.gouv.qc.ca/eau/rsvl/>

Pour les plus aventureux, la qualité de l'eau de plusieurs rivières et ruisseaux du bassin versant est disponible aux sites suivants :

Atlas interactif de la qualité des

eaux de surface et des écosystèmes aquatiques du MDDELCC

[http://www.mddelcc.gouv.qc.ca/eau/Atlas\\_interactif/donnees\\_recentes/donnees\\_iqbp6.asp](http://www.mddelcc.gouv.qc.ca/eau/Atlas_interactif/donnees_recentes/donnees_iqbp6.asp)

Programme d'échantillonnage des tributaires de la MRC Memphrémagog

<http://www.mrcmemphremagog.com/gestion-du-territoire/>

[environnement/programme-dechantillonnage-des-tributaires/](http://www.mrcmemphremagog.com/gestion-du-territoire/environnement/programme-dechantillonnage-des-tributaires/)

Remarque : l'eau des cours d'eau peut se dégrader rapidement et fortement après une pluie, notamment en présence de coliformes fécaux (*E. coli*). Il est préférable d'attendre qu'elle redevienne claire avant de se baigner.

### Autres références utiles

En présence d'une fleur d'eau de cyanobactéries, n'attendez pas un avis de santé publique pour restreindre vos activités sur le site. La population est invitée à suivre les conseils de sécurité et à respecter les recommandations générales qui se retrouvent sur le Portail santé mieux-être du Gouvernement du Québec :

<http://www.santé.gouv.qc.ca/conseils-et-prevention/algues-bleu-vert/>

La protection des usagers passe par la reconnaissance visuelle des fleurs d'eau de cyanobactéries :

<http://www.mddelcc.gouv.qc.ca/eau/algues-bv/categorie-fleur-deau.pdf>

Si vous observez ce genre de fleur d'eau, il importe de signaler sur le site du MDDELCC à l'aide du formulaire de constat visuel :

[http://www.mddelcc.gouv.qc.ca/eau/eco\\_aqua/cyanobacteries/formulaire/formulaire.asp](http://www.mddelcc.gouv.qc.ca/eau/eco_aqua/cyanobacteries/formulaire/formulaire.asp)

Bon site expliquant comment évaluer la qualité de l'eau des plages et adopter des comportements préventifs :

<https://www.ville.sherbrooke.qc.ca/fr/sous-site/environnement/preservation-de-lenvironnement/protection-des-cours-deau/plages-municipales/>



Fleur d'eau de cyanobactéries (algues bleu-vert) (© OBVBM)

## Automne 2018

### COURS

**UTA 000 Les femmes dans l'histoire du christianisme.** Lucien Lemieux, L. en théologie, Ph.D. en histoire de l'Église

**Les jeudis de 9 h 30 à 12 h**

Bibliothèque de Cowansville, salle Pauline Martel  
608, rue du Sud (entrée rue John), Cowansville

**UTA 474 De Bonaparte à Napoléon**

Pascal Cyr, Ph.D. en histoire

**Les mardis de 13 h 30 à 16 h**

Du 25 septembre au 13 novembre 2018  
Hôtel de ville de Sutton, salle du Conseil  
11, rue Principale, Sutton

**UTA 000 L'Arctique : d'hier aux enjeux du 21<sup>e</sup> siècle**

Lorraine Banville, M. Sc. en océanographie

**Les mercredis, de 13 h 30 à 16 h**

Du 3 octobre au 28 novembre 2018  
Relâche le 10 octobre 2018  
Hôtel de ville de Sutton, salle du Conseil  
11, rue Principale, Sutton

**UTA 563 Histoire des sciences et des techniques de la préhistoire à nos jours**

Pierre Champigny, B. en histoire

**Les jeudis, de 13 h 30 à 16 h**

Du 18 octobre au 8 novembre 2018  
Bibliothèque de Cowansville, salle Pauline Martel  
608, rue du Sud (entrée rue John), Cowansville

**UTA 000 Le nationalisme espagnol face à la Catalogne**

Gilles Vandal, Ph.D. en histoire de l'Espagne

**Les lundis de 13 h 30 à 16 h**

Du 22 octobre au 19 novembre 2018  
Bibliothèque de Cowansville, salle Pauline Martel  
608, rue du Sud (entrée rue John), Cowansville

### RENSEIGNEMENTS

Societetempslibre@gmail.com

Suzanne R Clément, responsable de la programmation :  
450-955-1164

Suzanne Brault, vice-présidente : 450-263-6011

Site Web: [www.usherbrooke.ca/uta/brome](http://www.usherbrooke.ca/uta/brome)

### ATELIER

**UTA 000 Activez vos neurones (atelier sur la mémoire)**

Guyline Durand Ph.D. en neurosciences

**Les mercredis de 10 h à 12 h**

Du 12 septembre au 14 novembre 2018  
Bibliothèque de Cowansville, salle Pauline Martel  
608, rue du Sud (entrée rue John), Cowansville  
Nombre maximum de participants : 15

**CONFÉRENCES** (frais d'entrée de 5 \$)

Bibliothèque de Cowansville, salle Pauline Martel  
608, rue du Sud (entrée rue John), Cowansville

**La génétique légale, bien au-delà des empreintes digitales**

Benoît Leblanc, B. Sc. en biologie, Ph.D. en biologie moléculaire et cellulaire

**Mardi 18 septembre 2018, de 13 h 30 à 16 h**

**L'Afrique pauvre et l'Afrique riche**

Jean-Claude Labrecque, M. en administration publique, B. ès arts, B. en journalisme et sociologie

**Lundi 15 octobre 2018, de 13 h 30 à 16 h**

**Vieillir et moins bien dormir : pistes de solutions**

Véronique Daneault, Ph.D. en psychologie, M. en anthropologie

**Jeudi 29 novembre 2018, de 13 h 30 à 16 h**

### INSCRIPTION

En ligne : à compter du 20 août 2018

En personne: le 23 août 2018, de 14 h à 16 h

Bibliothèque de Cowansville, 608, rue du Sud (entrée rue John)

### LANCEMENT DE LA PROGRAMMATION

Mercredi le 22 août 2018, de 13 h 30 à 17 h

Chalet de la nature, Centre de la nature, Cowansville

Situé en bordure du lac Davignon (chemin de la Plage)

Accès par la 139, boul. J.J. Bertrand vers Church et continuer jusqu'au chemin de la Plage ou encore, par la rue du Sud jusqu'à Church et continuer jusqu'au chemin de la Plage.

## POTERIE PLURIEL SINGULIER



Poteries utilitaires & décoratives  
Cours tournage & raku

Sara Mills & Michel Louis Viala

poterieplurielsingulier.com 450 248-3527  
1906 Chemin Saint Armand Pigeon Hill

# ENCADREX

.com

ENCADREMENTS SUR MESURE  
CHOIX DE MOULURES  
EXCLUSIVES

**HANIGAN TRANSPORT**  
296-4996

**TRANSPORT HANIGAN INC.**

TRANSPORT EN VRAC  
Vôtre partenaire dans  
l'épandage des produits

Agradol GRAYMONT

Chaux dolomitique Agrodol d'Omya (38% MgCO<sub>3</sub>)

Chaux calcique

Épandage de pierre à chaux à taux variable par GPS avec pneus à compactage réduit du sol

Norman et Stephen Hanigan 751, Chemin Station Des Rivières Notre-Dame de Stanbridge Tél.: (450) 296-4996 Fax.: (450)-296-5018 sh9094@hotmail.com



# L'HORLOGE DU CHEMIN DE CHAMBLY

## La saga des Demers (10<sup>e</sup> partie)

Robert Demers

### Édouard René Demers quitte Henryville

**E**n 1874, Édouard René Demers déménage à son tour pour pratiquer le notariat au 17, rue Bridge à Bedford, une municipalité située à une vingtaine de kilomètres de Henryville et qui est en pleine expansion. Bedford est considérée comme le chef-lieu du comté voisin de Missisquoi. Deux de ses fils, Louis Joseph et Napoléon, s'y sont établis grâce au contact d'Édouard René Demers avec Richard Dickinson, notaire depuis 1828, qui est le registrateur du bureau d'enregistrement situé à Bedford. Louis Joseph Demers s'associera à Richard Dickinson. La société Dickinson et Demers a pignon sur rue au 1, rue Bridge à Bedford.

Né à Liverpool, en Angleterre, Richard Dickinson a immigré au Canada à l'âge de huit ans. Il a fait ses études au Québec et y a été reçu notaire. Il est reconnu pour avoir été l'artisan du développement de Bedford. Louis Joseph Demers deviendra successivement registrateur adjoint puis, en 1879, registrateur-associé du bureau d'enregistrement de Bedford. Son frère Napoléon Demers occupera aussi le poste de registrateur adjoint.

En 1876, Édouard René Demers participe à la fondation de l'école Saint-Damien, la première école catholique de Bedford. En 1879, un autre fils d'Édouard René, F. X. Édouard Demers, en est l'instituteur en chef. La femme de ce dernier y enseigne aussi.

L'arrivée des Demers dans le comté de Missisquoi reflète celle des Canadiens français dans les Cantons de l'Est. C'est à Bedford que se poursuit la vie du notaire De-

mers. Il y pratiquera le notariat activement jusqu'à son décès. En plus d'une carrière remarquable dans la fonction publique, il nous a laissé



Ecole Saint-Damien

11 392 actes notariés. Le privilège de la dîme qu'il avait combattu fut finalement abrogé le 1<sup>er</sup> janvier 1994 avec l'entrée en vigueur du nouveau *Code civil du Québec* adopté par le gouvernement libéral de Robert Bourassa.

### L'horloge est vendue

En 1885, Édouard René Demers offrit à son neveu Alexis Louis Demers d'acheter la grande horloge du chemin de Chambly. C'était un juste retour des choses, car le père d'Alexis Louis en aurait normalement hérité s'il n'était pas décédé si jeune. Elle est vendue pour la somme de 50,00 \$ ce qui évitait à Édouard René Demers d'avoir à répondre aux questions de ses fils qui, de toute façon, n'en voulaient pas. Alexis Louis Demers a payé ce montant pour obliger son oncle. Elle avait coûté 80,00 \$ en 1830, mais elle était en très mauvais état, en plus d'être de couleur vert de persienne.

Le notaire Édouard René Demers a eu une vie remarquable, il a été secrétaire-trésorier de sa municipalité et de sa commission sco-

laire, ainsi qu'un membre dévoué de sa paroisse. Par la suite, il a été maire, conseiller et préfet de comté, de même que le fondateur de la première bibliothèque de sa municipalité. Patriote puis réformiste, il est devenu également membre du Parti Rouge et candidat Rouge par deux fois, sans toutefois être élu député. Il a combattu la confédération des provinces canadiennes, la dîme et les droits seigneuriaux. Par contre, en tant que Rouge modéré, il était contre l'anticléricalisme excessif de certains membres du Parti Rouge et il a combattu ceux qui faisaient la promotion de l'annexionnisme.

Certains résidents de Bedford et des environs ont connu deux de ses descendants, soit son petit-fils Émile Demers qui a été secrétaire-trésorier de la ville de Bedford et sa petite-fille Adrienne Demers qui a été maîtresse de poste de Bedford durant de nombreuses années.

Édouard René Demers est décédé à Bedford en 1886. Il a d'abord été

enterré dans le cimetière à côté de l'église. Le cimetière et toutes les pierres tombales ont ensuite été démenagés dans un nouveau site situé sur le bord de la route de Bedford qui mène à Farnham. J'ai retrouvé sa pierre tombale dans ce cimetière; elle était couverte de suie et à peine lisible. Je l'ai fait nettoyer et elle est redevenue toute blanche. On peut maintenant y lire l'inscription E. R. DEMERS N. P.

Avant son décès, Édouard René Demers a connu une grande joie, celle de voir se produire un événement dont il avait rêvé. C'est ce que nous apprendrons dans le prochain chapitre.



Représentation de l'horloge peinte en couleur vert de persienne

**AUX 2 CLOCHERS**  
BISTRO / RESTAURANT

Cuisine Saisonnière

2 rue de l'église  
Frelighsburg, Qc. J0J 1C0  
Tél.: (450) 298-5086  
Fax: (450) 298-5680

"André et Martine"

**J.A. BEAUDOIN**  
CONSTRUCTION LTÉE

Licence R.B.Q.: 1178-2398-94

BEAUDOIN

Sablère Frelighsburg  
Excavation Générale  
Transport ( Gravier - Sable - Pierre - Terre )  
Terrassement - Démolition  
Lac Artificiel - Champ d'épuration  
ÉQUIPEMENT MUNI DE LASER

INSTALLATEUR  
Ecoflo  
AUTORISÉ

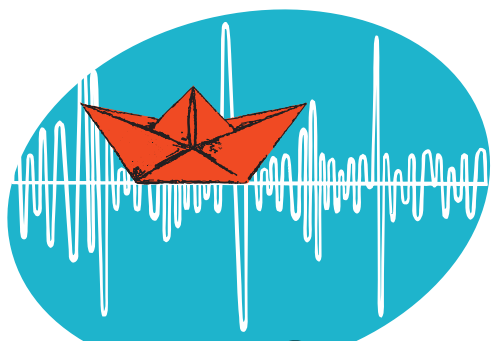
BIONEST  
TECHNOLOGIES INC.

Bur.: 248-2850 / 248-3200  
Télé.: 248-4565 Courriel: jabc@bellnet.ca  
417 Route 202, Bedford J0J 1A0

**EnerGym**  
Marielle Germain

Marielle Germain  
Entraîneuse certifiée  
Bac: Éducation physique

200, rue Allan  
Philipsburg, Québec  
J0J 1N0  
Tél.: 450-298-5353  
mariellegermain5858@gmail.com



# FESTIFOLIES

15 . 16 . 17 JUIN 2018

## Raoul Duguay: 50 ans de carrière



**P**our souligner les 50 ans de carrière de Raoul Duguay, les Festifolies invitent toute la population à venir entendre l'auteur, compositeur et interprète accompagné de cinq musiciens, dans le cadre d'un spectacle en plein air gratuit le samedi 16 juin à 20 h sur la scène

### DAMSEN



De plus Raoul Duguay présente ses œuvres dans le cadre de l'exposition Étoiles en fleurs à la Galerie des Festifolies pendant toute la fin de semaine.

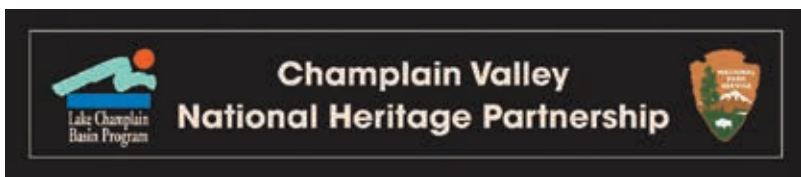


Vernissage à 18 h le vendredi 15 juin.

**Floraison:** *Floraison* est une vidéoprojection ambiante que l'artiste numérique Laurence Grandbois Bernard a créée à partir des plus récents tableaux de Raoul Duguay. Le mouvement et les variations de couleurs accentuent l'effet hypnotisant de ses peintures et permet au public d'apprécier ses œuvres à partir d'un angle nouveau et inédit. Projection en continu tous les soirs.

## Piste des Loyalistes

Le populaire conférencier des Festifolies, Guy Paquin, inaugure des panneaux interprétatifs bilingues racontant l'histoire et la vie des Loyalistes fondateurs de Philipsburg et de toute notre région. Une présentation du Champlain Valley National Heritage Partnership et de la Municipalité de Saint-Armand.



Célébration annuelle de la créativité des gens de Brome-Missisquoi, les Festifolies présentent leur cinquième édition au quai de Philipsburg. Les festivaliers sont conviés à un grand rassemblement de découvertes où spectacles musicaux, arts visuels, littérature, danse, feux d'artifice et conférence se succèdent dans le cadre d'une solide programmation gratuite.

## Deux vedettes de La Voix aux Festifolies!

**M**admoiselle et Édouard Lagacé qui vous ont éblouis lors des dernières éditions de *La Voix* sont en vedette aux Festifolies!



Édouard Lagacé, dimanche 19 h



Madmoiselle, vendredi 20 h et 22 h

## Une solide brochette d'auteurs au Quai des mots. Samedi 13 h

Le Quai des Mots est un événement littéraire unique, mélangeant les genres, les âges et les voix. De la poésie au roman en passant par le slam, des auteurs de renom feront vibrer leurs mots devant le public.



David Goudreault



Christian Guay-Poliquin

Christian Guay-Poliquin, armandois et lauréat du Prix du Gouverneur général du Canada de 2017 pour *Le poids de la neige*, et David Goudreault, poète, romancier et slameur, coaniment ce spectacle vivifiant auquel participent les auteurs Véronique Béland, Raoul Duguay, Sé-

bastien Dulude, Marco Geoffroy, Maroussia Lacoste, Annie Perreault, Myriam St-Denis-Lysée et Larry Tremblay. Animation musicale par Simon Trottier.

Céramique sur l'herbe  
15e anniversaire

# Céra Mystic 2018

Entrée libre FACEBOOK CERAMYSTIC du 22 juin au 2 juillet de 10 h à 18 h

L'incontournable de la céramique québécoise  
Une trentaine de céramistes chevronnés et un artiste du verre.

248, ch. Mystic, Mystic, (Québec) J0J 1Y0 | (450) 248-3551 | www.ceramystic.com | ceramystic@ceramystic.com

Invitée de la relève 2018 :  
Alexandra Daris

« En galerie » Jean-Marie Giguère, artiste du verre

FRAISIÈRE  
**ROU.G.I**

Fruits & Légumes de la ferme (détail et gros)  
Produits transformés

1525, route 235  
Sainte-Sabine (Québec) J0J 2B0  
Tél. : 450 296.8802  
rougi@videotron.ca • www.fraisiererougi.com

**GRAYMONT**

GRAYMONT (QC) INC.  
USINE DE BEDFORD  
1015, chemin de la Carrière, C.P. 1290  
Bedford (Québec)  
J0J 1A0  
www.graymont.com

Tél. : 450 248 3307  
Fax : 450 248 7272  
bedford@graymont.com

LES MARCHÉS  
**TRADITION**

Y. Gosselin et Fils  
Épicerie

SAO RONA L'express

T 450 298.5202 F 450 298.5404  
marchegosselin@axion.ca  
17, rue Principale, C.P. 68  
Frelighsburg (Québec) J0J 1C0

## PUCES 133

### 4<sup>e</sup> édition

Événement d'art visuel

Créé en 2005 afin de promouvoir et de faire rayonner l'art actuel en région, Pucés 133 revisite la forme traditionnelle du kiosque de marché aux puces afin d'en faire une sorte de laboratoire festif dédié à toute forme d'expérimentation artistique. Pendant deux jours, huit artistes ayant carte blanche se voient attribuer une table sous un chapiteau ancien où ils sont invités à développer un projet lié ou non à leur pratique artistique. Pucés 133 offre, en somme, un espace de liberté, d'expérimentation et de partage où la nature éphémère de l'évènement offre un champ des possibles propice aux échanges, aux collaborations et à la célébration de l'art actuel.



## Nuit de feux Omya

Un grand feu d'artifice illumine le ciel du lac Champlain au quai de Philippsburg à 21 h 30. Spectacle éblouissant des charmeurs de feu Féros. Une présentation de Omya Saint-Armand.



## Méchoui de la fête des Pères

Dimanche 17 juin, 18 h

Méchoui des pompiers pour la Fête des pères

Les pompiers de Saint-Armand convient les festivaliers à un méchoui dont les profits serviront au financement de leurs diverses activités annuelles.

Au menu, porc, pommes de terre, compote de pommes, salade de chou et sauce barbecue. 15 \$ Pour réserver, composez le 514-444-5676.

## Les Beaux-Dégâts. Samedi 18 h

Les Beaux Dégâts!, c'est une compétition amicale de peinture en direct dans le cadre de laquelle une dizaine d'artistes peintres professionnels créent une œuvre d'art en 20 minutes au cours de trois rounds de création. Le public décide par vote qui a créé la meilleure œuvre à chaque round.



Ce happening créatif qui réunira toute une panoplie d'artistes de Brome-Missisquoi sera animé par DJ Stéphane Cocke et se clôturera par la mise à l'encan des œuvres créées au cours de l'évènement. Le public de tous âges est invité à participer à cette expérience collective unique! Rassemblez-vous autour des chevalets pour observer des artistes de grand talent extrêmement concentrés, en plein travail de création.

## Activités pour enfants

Toute une ribambelle d'activités sont prévues pour animer les jeunes aux Festifolies :

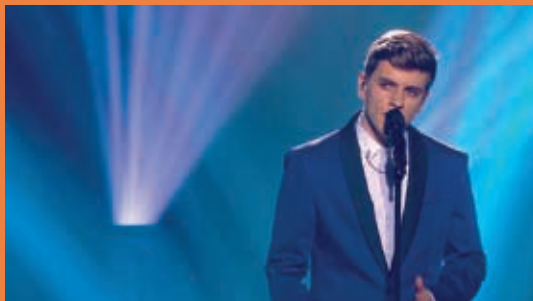
- Rassemblement officiel des petits entrepreneurs 2018 Cavaletti, un organisme offrant des services de loisirs adaptés en nature pour les familles ayant un enfant atteint du Trouble du Spectre de l'Autisme, offrira aux festivaliers quatre stations d'activités - musique, art, hébertisme et station sensorielle - et la chance de rencontrer ses petits animaux.
- La Simagrée, théâtre de marionnettes, présente Un mystérieux colis
- Compétitions de boîtes à savon
- Spectacle et atelier de danse hip-hop avec Dead Angle Crew
- Gouache sur quai



## Suivront deux spectacles

19 h Édouard Lagacé

- Découvert à La Voix 2018, le jeune Cowansvillois Édouard Lagacé enchaîne les spectacles depuis déjà plusieurs années. S'accompagnant à la guitare, il offre un spectacle acoustique de reprises folk/pop.



20 h Brian Tyler Blues



PROGRAMMATION COMPLÈTE : [WWW.FESTIFOLIES.ORG](http://WWW.FESTIFOLIES.ORG)

**CONCASSAGE PELLETIER INC.**  
RBQ 6593-0326-01

Charles Pelletier, propriétaire  
[www.concassagepelletier.ca](http://www.concassagepelletier.ca)

Propriétaire  
charles@concassagepelletier.ca

Adjointe administrative  
linda@concassagepelletier.ca

Contremaître  
jonathan@concassagepelletier.ca

Coordonnatrice  
elsa@concassagepelletier.ca

Tél.: (450) 248-7972  
Fax: (450) 248-2391  
1666 rang Saint-Henri, Saint-Armand, Qc J0J 1T0

Distributeur  
**Agrodol**  
Chargement de pierres et de terre tamisée chez  
1500 Chemin des Carrières, St-Armand, Qc.

**GROUPE ST-LOUIS**

COWANSVILLE

TOYOTA MAZDA NISSAN

[groupestlouis.com](http://groupestlouis.com)

**RUE DE SALABERRY 450 263-8888**

**Ferme Selby Farm**

2013

Viandes de pâturage  
Free range meats

Boutique à la ferme  
Points de vente

Information :  
[fermeselbyfarm.com](http://fermeselbyfarm.com)  
(450) 204-2530

## LA FÊTE DANS L'RANG 2018

Carole Dansereau

Le comité de développement Stanbridgeois (CDS) est heureux d'annoncer la tenue, le 18 août prochain, de la 7<sup>e</sup> édition de La fête dans l'rang.

Cette année, nous aurons le bonheur de célébrer l'ouverture de la première fromagerie de lait de chèvre cru de la ferme Cornes et Sabots, située au 641, rang de l'Ange Gardien à Notre-Dame-de-Stanbridge.

Nous serons accueillis par Nicola Cunha et Jean-François Larche, propriétaires de cette jeune entreprise. Au cours de la journée, le public aura la possibilité de visiter les chèvres, ânes, cochons, poules et canes pondeuses qu'ils

élèvent. Il pourra également parfaire ses connaissances en participant à différents ateliers ; choucroute, pain au levain, germination de différentes pousses... Divers exposants, dont la fromagerie Missiska de Bedford, La Coopérative le Terroir Solidaire, Les carottés et plein d'autres surprises seront aussi de la fête.

Un rendez-vous estival dans un décor champêtre à ne pas manquer !

Renseignements : <http://www.facebook.com/CornesetSabots/>



## FÊTE DES BÉNÉVOLES

*Les gens les plus heureux ne sont pas ceux qui possèdent le plus, mais ceux qui donnent le plus.*

H. Jackson Brown Jr.

Le 27 avril, le conseil municipal recevait les nombreux bénévoles ainsi que les citoyens nouvellement installés dans notre municipalité.

Dès l'ouverture on a présenté une vidéo promotionnelle, *Les quatre saisons de Notre-Dame-de-Stanbridge*, coréalisée par deux bénévoles de la municipalité, André Forte et Jacques De Ladurantaye, avec la collaboration de Daniel Brais, et produite par le CDS. Cette vidéo montre la beauté de notre environnement à travers les quatre saisons. Un magnifique travail qui sera bientôt sur le site de la municipalité et sur les réseaux sociaux.

Les quatre couples de nouveaux citoyens ont été présentés par des conseillers municipaux et accueillis par les participants, ce qui a donné lieu à de touchants témoignages

sur les raisons de leur venue parmi nous. Une pochette d'accueil leur a été aussi remise par un couple qui l'avait également reçue l'an dernier d'un autre arrivé l'année précédente, une chaîne de bienvenue mise en place en 2016 dans notre municipalité. D'ailleurs, deux de nos actuels conseillers municipaux ont fait partie de cette chaîne. Voilà une manière bien à nous de souhaiter la bienvenue aux nouveaux arrivants !

Nous avons également remis aux nouveaux citoyens et à l'ensemble des bénévoles un petit pot de beurre d'érable de l'érablière Au fil du temps. Une citation différente était inscrite sur chacun des pots, à la manière des biscuits chinois. Les citations se voulaient une façon de rappeler l'importance des mots dans notre rapport à autrui et, bien sûr, l'impact qu'ils ont sur nous.

Deux élèves de l'école, Anne-Sophie Benoit et Daphnée Guillet, ont reçu une attestation de reconnaissance à titre de journalistes et col-

laboratrices pour le journal *L'Ami*. D'ailleurs, tous les élèves de l'école ont participé à cette fête en décorant la salle de splendides affiches. Quant à Clara et à Nicolas Chénier, on leur a remis une attestation de reconnaissance pour leur aide et soutien lors de ses différentes activités. Une façon de les remercier et de les encourager à poursuivre ces petits gestes de générosité et d'altruisme à titre d'ambassadrice et d'ambassadeur du bénévolat. Nul doute que la relève sera au rendez-vous !

Enfin, le conseil a rendu un hommage au service de sécurité incendie qui a mis sur pied une unité de sauvetage agricole, une escouade spécialisée ayant vu le jour lors de La fête dans l'rang 2015 qui s'est tenue à la ferme Macyridge et dont le thème portait sur la sécurité à la ferme. Réjean Lemaire, directeur du service incendie depuis 1999, et Christine Falcon, l'une des trois premières femmes pompières de la brigade et secrétaire du service depuis 1997, ont reçu avec beaucoup de

bonheur cette marque de reconnaissance. Comme le soulignait monsieur Lemaire, cette nouvelle unité est le résultat de la persévérance et du travail d'équipe de la brigade.

Un petit jeu-questionnaire a été proposé aux participants sur les débuts de la brigade incendie et sur les pratiques de l'époque. Cela aura permis aux plus anciens de se remémorer certaines anecdotes et, aux nouveaux, de connaître l'origine et les pratiques en cours entre les années 1960 et 2000.

En terminant, le conseil tient à remercier chaleureusement l'ensemble des citoyens qui, chaque jour, montrent par leurs petits gestes, leur sens de l'entraide, leur collaboration et leur sollicitude.

« C'est ce qui nous distingue comme communauté. C'est pourquoi nous avons le goût de vivre et de demeurer à Notre-Dame », ont dit quelques citoyens lors de la soirée !



Nouveaux résidents, Sarah et Jocelyn Bouchard accompagnées de leurs enfants



Élèves de l'école Saint-Joseph, Anne-Sophie Benoit et Daphnée Guillet



Bénévoles du comité du journal *L'Ami*



Pompiers

**Gérald Giroux prop.**  
Licence R.B.Q.: 8111-5859-42

**EXCAVATION GIROUX INC.**  
TRANSPORT • GRAVIER • SABLE • PIERRE • TERRE  
EXCAVATION • FOSSE SEPTIQUE • CHAMP D'ÉPURATION  
VENTE DE COMPOST ET TERREAU

Installateur autorisé **Bionest**  
**Biofiltre** **Enviro-Septic**

2 GIROUX STANBRIDGE EAST ESTIMATION  
Tél: 450 248-7737  
Cell: 450 545-6722  
450 545-6721

**Plantation des Frontières**  
Depuis 1980

**MINI EXCAVATION**

- Arbres avec racines
- Conifères et feuillus
- Cèdres pour haies
- Service de plantation et excavation
- Déchiqueteuse sur PTO

Sapins de Noël

295 chemin des Érables  
Saint-Armand, QC J0J 1T0

450 248-3575  
plantationdesfrontieres.com

**Marché des Artisans Dunham**  
Dunham Crafts Market

Acheter, exposer et vendre dans un espace dédié à l'artisanat et aux arts.

Buy, display and sell in a year-round indoor dedicated space.

Facebook @marchedesartisansdunham

**Michilynn Dubeau**  
Propriétaire

3786, rue Principale  
Dunham, QC J0E 1M0  
450 295-2252

## COMMUNIQUÉ : FOIRE BIO PAYSANNE ÉQUITABLE LES 18 ET 19 AOÛT À FRELIGHSBURG

Jean-Simon Voghel

Le marché public et festif offrira une grande variété de produits biologiques et équitables et rassemblera divers organismes œuvrant pour l'agroécologie.

Partout sur la planète, les mouvements paysans gagnent en popularité car ils apportent des réponses concrètes à de nombreux problèmes liés à nos modes de productions alimentaires. Le plus grand mouvement social de l'histoire de l'humanité, le mouvement paysan La Via Campesina, propose l'agroécologie comme moyen de sortir des crises climatiques, environnementales et sociales. Cette présence des paysans à l'internationale a encouragé l'ONU et la FAO à souligner l'importance de l'agroécologie comme solution et à se pencher sur l'élaboration d'une déclaration des droits des paysans. Par contre, dans notre modèle québécois, l'agro-industrie, très présente, contribue à dégrader l'environnement en détruisant la vie dans les sols et en contaminant nos cours d'eau avec des agents agrottoxiques. Elle accentue le réchauffement climatique en consommant des hydrocarbures et en réduisant la biodiversité.

Forts de ces évidences, Christian Barthomeuf, Laure Waridel, Philippe Choinière et Jean-Simon Voghel organisent depuis cinq ans déjà un marché festif prônant une alimentation saine et une agriculture durable, à la fois respectueuse des êtres humains et de l'environnement. Les créateurs de la Foire bio paysanne équitable se sont donnés comme mandat « de développer et d'enraciner une culture écologique et environnementale par la sensibilisation, l'éducation et la mobilisation des citoyens et des enfants, notamment dans leurs habitudes d'alimentation et de consommation ». Ils espèrent donc fournir aux citoyens de nouveaux outils dans la lutte pour la préservation de l'environnement.

La Foire est une adaptation rigoureuse de la Fête paysanne, créée par l'Union Paysanne il y a une quinzaine d'années et dont la dernière a eu lieu à Montréal en 2010. En plus de proposer une vision générale de l'agriculture biologique au Québec, elle offre une vitrine à la paysannerie, présente des projets alternatifs et des innovations écologiques et environnementales, favorise la créativité et le développement paysan par le biais de réflexions sur des valeurs économiques, envi-

ronnementales et sociales.

La Foire rassemble une trentaine de commerçants et organismes novateurs et inspirants qui œuvrent dans le domaine de l'alimentation, de l'artisanat paysan et de l'éducation. Elle offre une diversité de produits alimentaires et artisanaux, certifiés biologiques et équitables, et ce à juste prix. Intime et chaleureuse, elle est animée par une volonté de changement social et de regard critique sur le commerce vert. Elle permet la rencontre entre les acteurs de l'agroécologie et les visiteurs. L'événement se veut familial, festif et éducatif. Il prend place sous un vaste chapiteau et peut donc avoir lieu beau temps, mauvais temps.

L'édition 2018 comprend de l'animation pour les enfants organisée par l'équipe de la Factrie, des dégustations, des discussions avec les exposants ainsi qu'une soirée festive au Beat et Betterave le samedi. Dans cet esprit, la Foire ressemble donc aux fêtes traditionnelles sur les marchés publics et aux fêtes foraines, c'est-à-dire qu'elle offre un divertissement simple, mais réconfortant, un retour aux sources et aux valeurs d'autrefois.

Rendez-vous, donc, les 18 et 19 août à Frelighsburg !

## Des nouvelles de... Dunham

### LA SOCIÉTÉ D'HORTICULTURE ET D'ÉCOLOGIE DE DUNHAM

Lise Paquin

La Société d'horticulture et d'écologie de Dunham (SHED) existe depuis maintenant 15 ans. Pour célébrer cet anniversaire, nous organisons, samedi le 18 août, un rallye-pédestre au centre-ville de Dunham, suivi d'un pique-nique au vignoble Sainte-Croix. À cette occasion nous soulignerons l'apport des anciens membres du conseil d'administration qui, au fil des années, ont participé à l'évolution de la SHED.

Créée dans le but de regrouper les horticulteurs désireux de contribuer à l'amélioration de leurs connaissances grâce à des conférences et des échanges entre participants, la Société a ajouté un volet écologique faisant la promotion de la permaculture. De nombreuses visites de jardins de particuliers permettent de profiter des beautés de notre région et d'apprécier le résultat des efforts de divers jardiniers résidant, en plus de Dunham, dans l'une ou l'autre des municipalités de Brome-Missisquoi : Sutton, Frelighsburg,

Abercorn, etc.

Tel qu'indiqué sur notre site Web ([www.horticulturedunham.org](http://www.horticulturedunham.org)), Jardiner est une affaire où le savoir et le hasard sont intimement liés, où l'être humain, sans en avoir conscience, se fonde dans un univers qu'il façonne tout en étant à sa merci (Alain Lompech).



### NATURE ET CRÉATION

La plus grande exposition d'art à ciel ouvert au Québec est présentée au Domaine des Côtes d'Ardoise. Y participent 70 sculpteurs, exposant 200 sculptures en galerie et à l'extérieur, au pied des vignes. Du 23 juin au 29 octobre 2018, 879, rue Bruce, Dunham

**Construction Réjean Lessard**  
Entrepreneur spécialisé  
Installation Portes & Fenêtres  
Cellulaire : 438-349-2749  
Email : [c.ressard@hotmail.com](mailto:c.ressard@hotmail.com)  
Licence R.B.Q. 8003-6346-78

**LA RUMEUR AFFAMÉE**  
Boutique Gourmet  
Ouvert 6 jours jusqu'à la fête du travail  
Présentement fermé le mardi  
DUNHAM  
3809, rue Principale.  
Tél : 450 295-2399

**Entretien ménage à domicile**  
Produits fournis, personne très fiable, responsable, ponctuelle, minutieuse.  
Contacter Martine  
514-591-7004

Bien-être pour le corps et l'âme  
Well-being for body and soul  
**Clinique Colibri**  
Centre de santé holistique  
Holistic health center  
Frelighsburg QC  
Tél 450) 298-1202  
[www.cliniquecolibri.com](http://www.cliniquecolibri.com)  
Thérapies individuelles  
Yoga, Tai Chi et QiGong  
Formations diverses  
Consultez notre site web!

**Pizzeria BEDFORD**  
RESTAURANT FAMILIAL  
Dimanche à jeudi 11 h à 23 h  
Vendredi et samedi 11 h à minuit  
Petit-déjeuner • dîner • souper  
7 jours / semaine  
Nos spécialités : Pizzas • Fruits de mer  
Souvlaki • Brochettes • Steak • BBQ  
Moules et crevettes sautées à la crème  
ou marinara  
Livraison rapide et gratuite  
41 Rue Principale, Bedford, QC  
(450) 248-2880 et (450) 248-7798

**Gerry Simard LaShoppe**  
Ébénisterie Cabinetmakers  
Meubles et armoires de cuisine sur mesure  
Custom furniture and kitchen cabinets  
Pike River - Québec  
[www.lashoppe.net](http://www.lashoppe.net)  
450-272-4637

## NOUVEAU JARDIN COMMUNAUTAIRE ET COLLECTIF À BEDFORD

Gabrielle Marquis

Le Regroupement des organismes communautaires des Rivières (R.O.C.) œuvre à l'instauration d'un nouveau jardin communautaire et collectif sur son terrain. Dans le cadre de ce projet, un frigo sera mis à la disposition du public et recueillera les surplus des jardins. L'insécurité alimentaire étant considérée comme un enjeu important dans la région, les organismes impliqués souhaitent activement répondre aux besoins exprimés par la communauté.

Cette année, huit jardinets seront disponibles. En collaboration avec les organismes partenaires, les participants se partageront un jardin collectif d'un peu moins de 100 mètres carrés (1000 pieds carrés) dont les légumes rempliront en priorité le frigo communautaire. De plus, l'endroit accueillera des ateliers horticoles pour tous, le jeudi de 17 à 19 h à compter du 7 juin; les ateliers seront animés par La Récolte des Générations. Jusqu'au 21 juin, il sera possible d'obtenir sur inscription une carte de membre au coût de 5 \$, laquelle donnera accès à toutes les activités saisonnières.

Une fête d'inauguration aura lieu le 21 juin à compter de 16 heures. Le jardin collectif et communautaire du R.O.C. se voulant un lieu rassem-



bleur, toute la population est invitée à y participer. Musique, œuvre collective, lancement de la programmation 2018 et célébrations autour d'un nouveau projet dynamique vous y attendent!

Pour plus d'information et pour devenir membre, consultez notre page Facebook (Jardins Communautaires De Bedford) ou écrivez-nous à [larecoltedesgenerations@gmail.com](mailto:larecoltedesgenerations@gmail.com). Bonne saison!

## FROMAGERIE MISSISKA

Lise F. Meunier

Le vendredi 1<sup>er</sup> juin, journée mondiale du lait, se tenait l'ouverture officielle de la fromagerie Missiska, un événement attendu, étudié et planifié de longue main par Caroline Pelletier et son équipe de la nouvelle fromagerie-boutique. C'est l'heureuse histoire d'un long travail de recherche et d'expérimentation qui a débuté il y a dix ans.

Les produits Missiska sont « l'expression de notre terroir et de notre amour pour nos vaches Jersey au lait exceptionnel », confie-t-elle. L'élevage du troupeau de Jersey se fait

à Saint-Armand et le lait est transformé à Bedford en divers produits frais, affinés et artisanaux, offerts à la boutique, au 100, rue Wheeler. On peut s'y procurer du lait frais entier, du fromage cheddar en grains ou en meule, du yogourt décaféiné à l'érable et fruits locaux et un fromage affiné Jersey Royal, dont la quantité est limitée pour l'instant.

D'autres nouveautés s'ajouteront à l'automne 2018 et au printemps 2019. Un labeur et un succès qui s'écrivent au jour le jour : savourons le plaisir d'accompagner ces jeunes entrepreneurs de chez nous.



Le Missiska dans sa présentation noix et raisins.



D'avant en arrière et de droite à gauche : Caroline Pelletier et Paulin Bard, leurs enfants Emily et Louis, Marie Raymond, la mère de Caroline, Ariane Pelletier, ses filles Juliette et Alicia, Stéphanie Lavoie qui gère la boutique, Pauline Dubé et Éric Madsen.

Cette fromagerie fera l'objet d'un article plus élaboré dans notre prochain numéro.

450 522-6601  
St-Armand

**Alexandre L'Ecuyer**  
Entrepreneur Général

APCHA  
Région de la Capitale-Nationale

RBQ: 5728-8953-01

105, route 202  
Stanbridge Station  
(Québec) J0J 2J0

**MGO DUPONT**  
MÉCANIQUE • PNEUS REMORQUAGE

MÉCANIQUE COMPLÈTE  
DÉPANNAGE ROUTIER

Lourd & Léger • 7/24 • Canada/USA

450-248-3643 [www.mgodupont.com](http://www.mgodupont.com)

**Comptoir des Filles d'Isabelle**

Horaire d'été  
Du 24 juin au 1<sup>er</sup> septembre  
jeudi, 16 h à 20 h; vendredi, 9 h 30 à 16 h,  
samedi fermé  
4 rue Champagnat - Edifice du R.O.C. Bedford

## Loisirs de Bedford



### Juin

- Fête de la pêche et fête des voisins 9 juin - Presqu'île Jean Dunnigan
- Tournoi de golf de la ville de Bedford 13 juin - au profit des Loisirs de Bedford
- La grande journée des petits entrepreneurs 16 juin - Place publique du Dr Adrien-Tougas
- Fête Nationale Rassemblée 24 juin - Pike River
- Camp de jour à compter du 25 juin



### Juillet

- Rendez-vous country 7 et 8 juillet - Activités pour toute la famille
- Vendredi le 7 juillet - Spectacle de la Grande-Messe et feux d'artifices
- Samedi le 8 juillet - Spectacle du Coco Country Band - Place publique du Dr. Adrien-Tougas
- Course de kayak 21 juillet - Presqu'île Jean-Dunnigan
- Projection de film extérieure 21 juillet - Place publique du Dr. Adrien-Tougas



### Août

- Spectacle de la parade 8 août - Place publique du Dr. Adrien-Tougas
- Tournoi de Volleyball en collaboration avec le Belvédère 18 août - Place publique du Dr. Adrien-Tougas

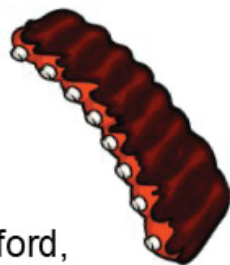


## NOUVEAUTÉ

LE FESTIRIB DE BEDFORD

**QUAND :** 13-14-15 JUILLET 2018

**OU :** Terrain de l'expo de Bedford,  
16 rue Philippe-Côté, Bedford



**QUOI :** Les ribbers débarquent à Bedford, entrée gratuite sur le site et activités gratuites pour la famille.

**Au profit du club richelieu et de la société d'agriculture Missisquoi**



## CAMP DE JOUR DE LA VILLE DE BEDFORD



**Il n'est pas trop tard pour vous inscrire !**

- Camp Bilingue
- 10 semaines de camp
- Sorties incluses
- Service de garde disponible de 6h30 à 18h00
- Option concentration (choix Art, Danse, Cuisine, multisport, vélo, kayak et plein air)

**Pour un été complètement éclaté !**



Hélène Lessard

**Depuis quand sais-tu que tu es une artiste?**

Je trouve très difficile de m'afficher comme artiste, car cela nécessite de définir l'art. Je me définirais plutôt comme une artiste en devenir ! Si être artiste, c'est être capable d'exprimer ses préoccupations, ses croyances, ses émotions qui sont de l'ordre de l'universalité et qui touchent les gens, que cela soit à travers différents domaines – la poésie, la littérature, l'écriture, la danse, la musique, la peinture, la sculpture, le jardinage, l'alimentation, les arts visuels et j'en passe – alors je peux dire que oui, je suis artiste. J'essaie de créer ma vie en touchant à plein de choses. Le plus souvent, j'essaie de me déstabiliser en sortant de ma zone de confort. C'est comme cela que je me sens vivante, que je sens que j'appartiens à ma communauté et que j'y suis enracinée.

Toute petite, j'aimais utiliser les crayons de couleur et la peinture, mais les commentaires de certains de mes éducateurs m'ont fait comprendre que je n'avais pas les talents en dessin pour poursuivre dans ce sens là. Comme j'aimais chanter et qu'on disait de moi que j'avais une belle voix, alors j'ai chanté à

l'église, dans différentes chorales dont la dernière, Le Chœur des Armand. J'aimais également la danse et, jeune adulte, je dansais avec différentes troupes (danse moderne, africaine, baladi). Ces modes d'expression devenaient pour moi une façon d'exprimer mes émotions, de partager une vision du monde et de me sentir unie et en relation intime avec les autres. Je ressentais ainsi mon humanité.

**Par quel biais as-tu fini par accepter de t'adonner à la créativité?**

Ayant choisi le métier d'enseignante, puis de directrice d'école, j'ai eu la chance de côtoyer des enseignants extraordinaires, des gens investis et remplis d'une mission, des personnes passionnées qui ont accepté de partager leurs multiples intérêts, dont celui voué au domaine artistique. Ce fut pour moi une révélation. J'ai compris que je pouvais moi aussi m'exprimer par le biais des arts visuels.

Je me suis donc inscrite à divers ateliers de créativité. Le premier se déroulait à Montréal à l'Atelier Sfumato avec l'artiste Carole Pellerin.



Puis, j'ai rencontré Seymour Segal, artiste très connu avec qui j'ai suivi pendant plusieurs années des ateliers qui, sans aucun doute, m'auront permis de comprendre l'importance du processus dans la réalisation d'une œuvre artistique.

Plus tard, j'ai cherché à intégrer différentes techniques. Je me suis donc inscrite aux ateliers d'estampes en apprenant le monotype et la gravure sur bois offerts par Bernice Sorges, artiste de Dunham reconnue internationalement. Entre-temps, j'ai suivi des ateliers avec Marie-Claude Bouthillier, à Montréal, une artiste en arts visuels dont les œuvres figurent dans plusieurs institutions et musées du Québec et avec qui j'ai appris à travailler avec différents médiums, sur différents supports.

Pour parfaire mes connaissances, je me suis inscrite, quand j'ai pris ma retraite en 2011, à un certificat en arts visuels à l'université Bishop, puis au diplôme de 2<sup>e</sup> cycle en art-thérapie à l'Université du Québec. Mais je n'ai pas complété ces deux formations, car j'ai fait le choix de m'investir totalement et sans contraintes pédagogiques à la réalisation de projets artistiques. Ayant découvert, par l'université, le monde du textile, j'ai suivi diverses formations sur la sculpture en feutre dont une avec Marjolein Dallinga, conceptrice de costumes pour le Cirque du Soleil, et plusieurs autres formations avec Élisabeth Wannaz, artiste en art textile de notre région, reconnue pour ses magnifiques chapeaux et pour sa confection de vêtements plus originaux les uns que les autres. J'ai également participé à des ateliers mensuels à Dunham avec l'artiste Hélène Lessard. Là, j'ai rencontré d'autres collègues avec qui nous avons la possibilité de vivre, de partager et d'échanger sur différentes techniques artistiques.

**Tu habites la région depuis longtemps ?**

« Ayant habité en banlieue sur la rive sud de Montréal jusqu'en 2000, j'ai choisi de m'établir sur une petite ferme à Notre-Dame-de-Stanbridge. J'ai appris à cultiver et à prendre soin de nos quatre jardins, du verger, en plus de faire l'élevage de petits animaux dont j'avais une très grande peur. J'ai appris à cuisiner tous ces produits extraordinaires que la ferme nous donne et à surmonter certaines peurs liées, notamment, à la conservation des légumes par la lactofermentation, pratique culinaire alors inconnue parmi mon entourage.

Ne sachant pas ce qui m'attendait, je me suis lancée en politique municipale. J'en suis maintenant à mon deuxième mandat comme conseillère à Notre-Dame. Je suis également collaboratrice depuis trois ans pour le journal de ma municipalité et pour le journal *Le Saint-Armand*, pour lequel je rapporte les activités de Notre-Dame et contribue à la chronique *Gens d'ici*, un défi que je me suis donné concernant cette forme d'écriture. »

**« On ne naît pas artiste, on le devient. »**

Érasme, philosophe éclectique et humaniste du XVI<sup>e</sup> siècle





## Tu es une personne éclectique... Comment arrives-tu à concilier autant d'activités ?

Ça m'amène forcément à partager mon temps entre les arts visuels et mes autres champs d'intérêt. En arts comme dans ma vie personnelle, je recherche la manière dont je vais représenter ou exprimer ce que je ressens. Je me considère comme une artiste en arts visuels, car je m'exprime en deux ou trois dimensions au moyen de différents médiums : textile, feutre, soie, acrylique, monotype, gravure sur bois, selon le sujet.

Le contexte social et environnemental dans lequel nous évoluons m'interpelle et cela demeure, assez souvent, mon sujet de prédilection. Très intuitive et mue par le désir de dire quelque chose, je crée en laissant émerger l'imaginaire.

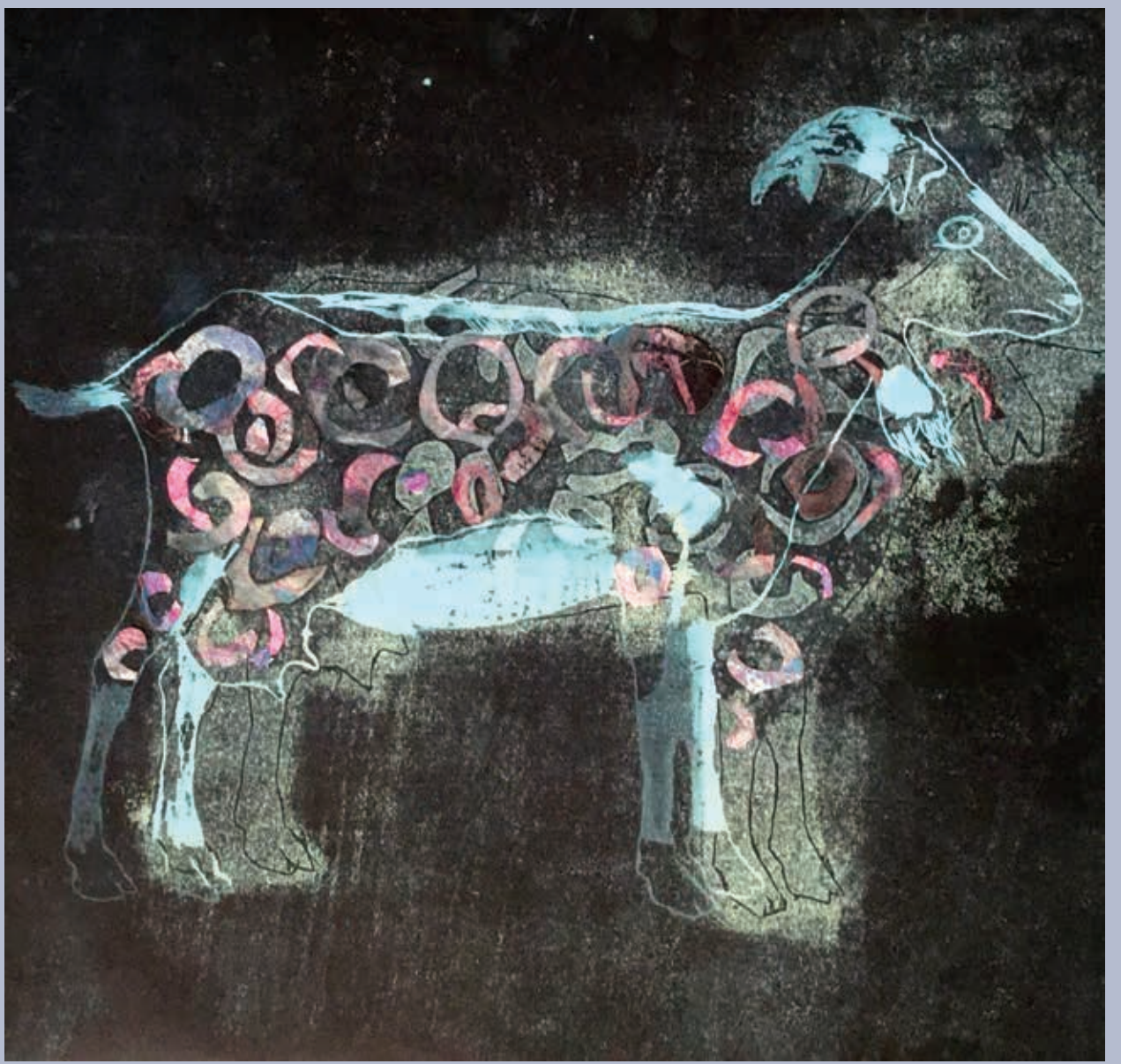
À l'écoute de la spontanéité du geste et de la fluidité du mouvement, je revisite ensuite l'essentiel de ma réalisation. Aussi, je m'amuse à déconstruire, reconstruire et amalgamer différents matériaux de récupération ou autres et à intégrer diverses techniques. Enfin, j'aime bien me provoquer et déstabiliser l'observateur de mes œuvres. L'humour, le côté enfantin et la recherche de situations opposées caractérisent le sens de ma recherche artistique.

Dans tout ce processus de création, j'éprouve et ressens un réel sentiment de liberté. D'ailleurs c'est la partie que je préfère. Si nous faisons une analogie avec les saisons, je préfère nettement le printemps, où nous semons, travaillons le sol, rêvons et anticipons ce que nous allons récolter que l'automne, où nous récoltons le fruit de nos labeurs. Je ne sais pas pourquoi, mais c'est comme ça.

J'imagine que c'est ça aussi l'art : apprendre à mieux se connaître.

## Mais, en tant qu'artiste, est-ce que tu exposes tes œuvres ?

Je participe à des expositions collectives ici dans la région, sur la rive sud, à Montréal et des expositions annuelles avec les membres de Encreguenille du Studio Bernice Sorges. Avec deux autres artistes, j'ai partici-



pé à une exposition d'estampes au salon Senthé à Montréal. Je ne sais pas quand je vais faire une exposition solo. Pour le moment, cela ne fait pas partie de mes priorités.

## DE LA RELÈVE

Christian Guay-Poliquin

J eudi le 7 juin prochain, Maroussia Lacoste, jeune poétesse aux talents multiples, présentera son premier *one woman show* au fameux resto-bar culturel l'Archipel de Cowansville.

Ambitieuse et passionnée de littérature, elle souhaite expérimenter les arts de la scène de manière bien originale en alliant anecdotes, humour et poésie. Son spectacle, intitulé *Presque pas princesse*, abordera

entre autres certaines expériences et apprentissages difficiles de la vie afin de mettre en lumière les outils qui nous permettent de nous en sortir. La littérature, à ce titre, est incontournable et la poétesse désire la mettre en scène non pas comme une référence éthérée ou bourgeoise, mais bien comme quelque chose qui nous donne un accès privilégié au réel.

En fait, avec *Presque pas princesse*, elle se donne l'objectif de « démystifier la poésie », de la faire descendre de son piédestal, de la ramener sur terre, près de nous, avec nous, et de participer ainsi à étoffer une autre perception du monde et des arts littéraires.

Si, comme elle le dit si bien, « la poésie [lui] permet d'être plus d'une femme en même temps », c'est justement parce que l'imagination joue un rôle important dans notre vie de tous les jours. Et ce, qu'on le veuille ou non. En mettant en scène les principaux rouages des questionnements identitaires, elle propose une réflexion profonde sur ce qu'est être soi, notamment en tant qu'individu, en tant qu'artiste et en tant que femme. Consciente des limites de l'existence, elle cherche néanmoins à mettre en perspective tout ce qui fait sa grandeur, sa beauté, sa complexité. C'est d'ailleurs en ce sens qu'elle affirme d'emblée qu'elle est « trop nombreuse pour un seul corps ».

Originaire de Bedford, Maroussia Lacoste a étudié la littérature au cegep et poursuit présentement ses études en enseignement du français langue seconde à l'Université de



Sherbrooke. Débordante de projets de création, elle participera notamment à la désormais célèbre Nuit de la poésie de Saint-Venant-de-Paquette, le 18 août, et au Quai des mots, le 16 juin, l'incontournable événement littéraire des Festifolies.

Et aussi, à partir du prochain numéro, on aura davantage l'occasion de la lire et de la découvrir car c'est elle qui tiendra désormais la barre de la chronique littéraire du journal *Le Saint-Armand* !



# LE PARC D'ARTS ET DE RÊVES : UNE INITIATIVE CRÉATIVE EN PLEIN CŒUR DE SUTTON

La rédaction

**N**é en 2015 de l'imagination d'une sculptrice et d'un écrivain qui, dans une autre vie, étaient respectivement avocate et enseignant, auxquels s'est jointe plus tard une artiste de cirque, l'organisme qui chapeaute le parc D'Arts et de rêves s'est donné comme mandat d'offrir à la population un lieu unique de création, de diffusion et de soutien à la création dans les domaines des arts visuels, des arts du cirque contemporain et des arts littéraires. Sillonné de sentiers d'où les visiteurs peuvent admirer diverses œuvres, dont une collection de sculptures monumentales réalisées par des artistes de renom, le parc offre également aux créateurs une résidence-atelier aménagée dans un bâtiment de ferme construit au milieu du dix-neuvième siècle. On y a installé des espaces de vie et de création qui peuvent accueillir deux artistes à la fois, lesquels artistes

sont appelés à travailler en collaboration pour, ensuite, faire connaître au public le résultat de cette fusion de leur art respectif.

Ce sont ainsi sept acres qui, en plein cœur de Sutton, ont été soustraits à la spéculation foncière ou à d'autres activités d'exploitation intensive. Le visiteur peut s'y balader à son rythme en empruntant le sentier bordé, parmi d'autres tout aussi splendides, des œuvres de l'artiste multidisciplinaire Louis Lefèbvre, créées à partir de photos d'archives de la région et retravaillées avec une perspective contemporaine.

Si notre baladeur – ou notre baladeuse – est tant soit peu observateur, il apercevra peut-être le terrier de renards près de l'épinetière et s'il ne craint ni l'hiver ni l'exercice, il pourrait gravir en raquettes la pente qui mène au narval de pin blanc et d'acier créé par l'artiste français André Sandal et juché au sommet. Car, soulignons-le, le parc est ouvert toute l'année du lever au coucher du

soleil, qu'il pleuve, qu'il vente, qu'il neige ou qu'il fasse soleil.

Soutenu par quelque 80 membres et 125 bénévoles qui, depuis sa création, ont mis et mettent toujours la main au portefeuille ou à la pâte, chacun à sa manière, le parc résonne de leur dynamisme et de leur désir de préserver un espace de verdure et de culture dans la région. À cela s'ajoute la longue liste des généreux donateurs qui assurent la survie de ses programmes artistiques et culturels.

Lors de la conférence de presse présentée le 24 avril, on a dévoilé



Travail sur le cocon

les trois projets d'envergure qu'on prépare pour 2018. Le premier, un « cocon » d'observation en saules vivants (voir encadré), le second des bacs sculpturaux qui accueilleront des essences de fleurs sauvages en voie de disparition ou en danger. Enfin, le tracé méthodique des divers sentiers prévu en phase deux du plan d'aménagement permettra aux personnes à mobilité réduite d'accéder au parc.

Et puis, si tout va bien, le petit village de Sutton retentira peut-être bientôt des han!, ouf! et autres onomatopées employées par les artistes de cirque, qui disposeront d'un lieu fabuleux où pratiquer leurs numéros de balancé, bascule, tourniquet, trapèze, contorsions et autres voltiges époustouflantes, puisque les travaux de rénovation permettront de porter la hauteur utilisable du bâtiment à quelque neuf mètres.

Arts visuel, arts littéraires et arts du cirque, il faudra suivre de près les productions de ce ménage à trois inusité qui ne manquera certainement pas d'en étonner plusieurs.



Le cocon

## Le « cocon » d'observation

Jean-Pierre Fourez

**E**n déambulant sur le sentier du merveilleux parc d'Art et de rêves, le promeneur aboutira inévitablement à une structure circulaire faite de jeunes saules, entrelacés en une savante géométrie. C'est le « cocon », œuvre végétale vivante commandée à Paulette Vanier, créatrice de formes en osier et en saule vivant (qu'elle cultive dans son jardin à Saint-Armand). À l'été 2017, elle a d'ailleurs participé l'élaboration des œuvres de l'artiste américain Patrick Dougherty, invité par le Jardin botanique de Montréal à l'occasion du 375<sup>e</sup> anniversaire de la métropole.

Imaginez ce cocon comme une petite cathédrale verte d'où jaillissent, de chacun de ses douze piliers, sept branches comme autant d'arcs boutants ou d'immenses bras. L'an prochain, ces branches se rejoindront au sommet

pour former un dôme.

Si les autres œuvres présentes dans le parc sont statiques, achevées, définitives, cette structure est une œuvre en devenir, qui se développera en complicité avec la nature. De cette forme hémisphérique se dégage un sentiment de bien-être et d'enveloppement sécurisant.

Bulle protectrice? Ventre maternel? Vie intérieure féconde?

Ce cocon est une référence à la vie des milieux humides, et son ouverture est un poste d'observation privilégié sur le marécage où il est implanté.

Alors soyez patients, car le cocon n'a que deux mois et n'atteindra sa plénitude que dans quelques années. Cependant, chacune des étapes de sa croissance présente un intérêt en soi.



Parc D'Arts et de rêves, 57, rue Principale Nord, Sutton  
450 531-5707,

<https://dartsetdereves.org>,  
[info@dartsetdereves.org](mailto:info@dartsetdereves.org)

  
DOMAINE DU RIDGE  
**DÉGUSTATION GRATUITE**  
DE 3 PRODUITS DE VOTRE CHOIX  
SUR PRÉSENTATION DE CE COUPON  
205, chemin Ridge, Saint-Armand (Québec) J0J 1T0 | 450-248-3987

  
LES VERGERS TOUGAS  
Bleuets  
Pommes  
www.vergerstougas.com 450.295.2083  
4679, chemin Godbout, Dunham, QC, J0E 1M0

  
**Nadia Pozzoli**  
Audioprothésiste  
Avec plus de **23 ans**  
**d'expérience en audioprothèse,**  
**Nadia Pozzoli est reconnue**  
pour ses qualités d'écoute  
et pour son  
professionalisme.  
2 ADHÉMAR-CUSSON  
BEDFORD  
(à côté du CLSC)  
tél. 579 787-0709  
WWW.NADIAPOZZOLIAUDIO.COM 

**metro**  
PLOUFFE  
Bedford : 450-248-2968  
Farnham : 450-293-3123  
Granby - Magog - Bromont  
Rock Forest - Sherbrooke

Monuments & Urnes  
**PML**  
Pauline Messier  
Vente • Installation • Réparation  
Lettrage • Restauration (lavage)  
1351 route 235, St-Armand, J0J 1T0 450-248-3903

# Le Saint-Armand voyage...



... avec Rosemary en Allemagne

**P** **POULIN** ENR. Estimation Gratuite

Toile - Vente foam & tissus  
Bateau & V.R.

Centre de décoration & de rembourrage

190, rue Principale, Bedford  
Québec J0J 1A0

Sylvain Poulin  
(450) 248-7034



*Les Sucrieries de l'érable*  
La maison de la meilleure tarte au sirop d'érable

Josée Blais  
Propriétaire  
16 Principale  
Frelighsburg, Qc  
J0J 1C0  
450-298-5181  
www.lesucrieriesdelelable.com



52, rue de la Rivière  
Bedford  
Qc J0J 1A0  
RBQ 8320-9528-29

• RÉFRIGÉRATION  
• CLIMATISATION  
• CHAUFFAGE  
• THERMOPOMPE  
450.248.1105

Vente et  
installation



**Bernard le boulanger**

Mi-octobre au début juin Du mercredi au dimanche 8 h à 17 h	3746, rue Principale Dunham 450 295-2068	Début juin à mi-octobre Du mardi au dimanche 8 h à 17 h
---	--	---

**Traiteur Beulah**  
Terry Béchard  
Cuisinier en chef  
120 rue Cyr  
Bedford, Qc J0J 1A0  
Téléphone : 450-248-4377 ext 222  
Télécopie : 450-248-4225  
Site Web : www.traiteursbeulah.com

**Pépinière** Ouvert du 1<sup>er</sup> mai au 30 oct.  
Mai et juin • lun-sam: 8 h à 17 h  
Juillet à octobre • lun-sam: 8 h à 11 h

Irène et Normand Bernier

- conifères • arbres • arbustes
- vivaces • graminées

fraises • framboises (Fruiterie champêtre) 450.248.0450  
155 Ridge, Stanbridge East, 450.248.3091

Denis Vallée O.D.  
Josée Lagué O.D.  
Optométristes

**OPTO RÉSEAU**

Examen de la vue • Lunetterie • Verres de contact

Centre optométrique Denis Vallée  
12, rue Principale Bedford 450.248.7525  
285, rue Principale E. Farnham 450.293.3221

Systèmes de traitement d'eau résidentiel

**Larocque**  
40 ans en traitement des eaux

- Agricole
- Commercial
- Désinfection de puits
- Vente et réparation
- Pompes Goulds

Technicien certifié CWQA 450-248-7600  
1499 Chemin Dutch, St-Armand, QC, J0J 1T0

**SYLVIE HOUDE**  
Courtier immobilier agréé, B.A.

**RE/MAX**

450 298-1111  
sylviehoude.com

RE/MAX Professionnel S.H., Agence immobilière  
française indépendante et affiliée de RE/MAX Professionnel inc.  
46, rue Principale, Frelighsburg

Dunham • 4530, rue Valiquette **VERNDU**

Bedford • 400 000 \$ • TPS/TVQ

Mystic • 295 000 \$

Frelighsburg • 349 000 \$

Frelighsburg • 19, Ch. du Verger-Modèle **VERNDU**

Bien promouvoir votre propriété est ma spécialité. Contactez-moi. 450 298-1111

Dunham 419 000 \$  
Plain-pied directement au bord du lac Selby. De votre grande terrasse, profitez d'une magnifique vue sur le lac et le mont Pinacle.

**Marco Macaluso**  
Courtier immobilier agréé  
Bilingual services

**Century 21**

RÉALISATION  
Agence Immobilière  
53 Du Pont  
Bedford QC J0J 1A0  
Bur 450.248.9099  
Fax 450.248.9029  
Cell 514.809.9904  
marco.macaluso@century21.ca  
www.marcomacaluso.com

Centenaire 2012-2018

Indépendant et affilié de franchise de RE/MAX en vertu de la licence de Century 21 Real Estate LLC, utilisée aux États-Unis.  
© Century 21 Canada, société en commandite, 2013.

**Martin Landreville**  
Courtier immobilier  
Services Martin Landreville (SML) Inc.

514-926-1822

**Proprio Direct**  
À vendre par le proprio...et son courtier!

« On vend ensemble. C'est simple ! »

1. J'évalue gratuitement votre propriété.
2. Je lui assure un maximum de visibilité.
3. Je m'occupe de la transaction.
4. À partir de 2%... Satisfaction garantie!
5. Pour vendre ou acheter sans pression, appelez-moi.
6. Ce que vous cherchez, nous le trouverons!

**Proprio Direct 25 ans**

PLACE D'AFFAIRES  
C.P. 338, Philipsburg (Qc), J0J 1N0

martlandreville@gmail.com  
www.martinlandreville.com

**JOHANNE BOURGOIN**  
COURTIER IMMOBILIER | MAÎTRE VENDEUR

**ROYAL LEPAGE**  
EXCELLENCE  
Agence Immobilière

450 248-7465 | JOHANNEBOURGOIN.COM

**TERRE**  
SAINT-ARMAND - 160,84 acres (selon le vendeur : 136 en culture maïs/soya et 91 acres assurés avec la Financière Agricole) la balance en forêt mature. La terre est louée à un agriculteur de la région avec un bail annuel (fin de bail décembre 2018). Bâtiments et maison situés au 1662, ch. St-Armand permettant de reconstruire.  
MLS 26643369

**VERNDU**  
SAINT-ARMAND - 160,84 acres (selon le vendeur : 136 en culture maïs/soya et 91 acres assurés avec la Financière Agricole) la balance en forêt mature. La terre est louée à un agriculteur de la région avec un bail annuel (fin de bail décembre 2018). Bâtiments et maison situés au 1662, ch. St-Armand permettant de reconstruire.  
MLS 26643369

**VERNDU**  
SAINT-ARMAND - 160,84 acres (selon le vendeur : 136 en culture maïs/soya et 91 acres assurés avec la Financière Agricole) la balance en forêt mature. La terre est louée à un agriculteur de la région avec un bail annuel (fin de bail décembre 2018). Bâtiments et maison situés au 1662, ch. St-Armand permettant de reconstruire.  
MLS 26643369

**FERMETTE**  
DUNHAM - Spacieuse bi-génération loin de la route : fenestration généreuse, 4 c.c., foyer au bois au salon, superbe terrasse intime, 1 lac. Fermette de 3,6 acres drainés et bio avec boutique. Emplacement idéal sur la route des Vins avec vue sur le mont Pinacle. Orientée SE, idéale pour permaculture, etc! Une visite s'impose!  
299 000 \$ | MLS 14551114

**RECHERCHÉ :**  
➤ PROPRIÉTÉ RIVERAINE à rénover ou clé en main  
➤ FERME, FERMETTE, MAISON DE CAMPAGNE sur plus d'un acre

71-B, RUE PRINCIPALE À BEDFORD

**Koyo**

Roulements Koyo Canada Inc.

**JTEKT**  
Koyo TOYODA

JTEKT Amérique du Nord  
4 Victoria Sud, Bedford, Québec, Canada J0J 1A0  
Bureau: (450) 248-3316

**Marte-Eve Gravel**  
Ostéopathe - Naturothérapeute

Maux de dos - Nerf sciatique  
Maux de tête - Douleur à la mâchoire  
Digestion - Constipation  
Tendinite - Tunnel carpien - Et plus

514 268-1725  
St-Armand, Qc  
Service à domicile dans la région

**LAURIE PELLETIER**  
Courtier immobilier Agréé

514 882-1133

**Century 21**  
IMPACT

RETRIBUTION à partir de 4%

Pour annoncer dans nos pages, joignez notre publicitaire  
Martine Reid, 514-370-2338  
journalstarmand.mreid@gmail.com

**LE SAINT-ARMAND**  
LE JOURNAL DE L'ARMANDIE

- Suivez le journal en ligne
- Consultez les dossiers qui vous intéressent
- Suivez le calendrier culturel de votre région
- Devenez membre et soutenez votre journal papier et numérique

Suivez-nous maintenant sur le site web !  
Prenez votre carte de membre ou abonnez-vous en ligne

www.journalstarmand.com

**EXTERMINATION TAON**  
GESTIONNAIRE PARASITAIRE

450.296.0301 | 514.912.1806

Résidentiel - Commercial - Institutionnel - Industriel - Agricole

Avec TAON c'est efficace, écologique et économique!  
Techniciens certifiés

TRAITEMENTS EXTÉRIEURS contre les fourmis charpentières et de pavés araignées, cochenilles, guêpes et plus...

TRAITEMENTS INTÉRIEURS selon vos besoins, votre plan annuel et dans le respect de votre milieu de vie.

Soumission gratuite et travail garanti  
www.exterminationtaon.ca | taonextermination@gmail.com

Traitement mauvaises herbes & fertilisants

Plus vert pour moins cher!

ARROSAGE TAON GAZON

4 à 6 visites de fertilisant à haut rendement

PROMOTION DES LECTEURS DU ST-ARMAND  
4 visites à seulement 170\$ (taxes incluses) avec un traitement de calcium GRATUIT pour un 2500p.c. et moins.

450 296.0301 | 514 912.1806  
arrosagetaongazon@gmail.com

Sans contrat ni tracas!

**Hélène Paquette**  
Courtier immobilier

**Proprio Direct**

www.hpaquette.com  
Cell. : 450 248.0777  
hpaquette57@gmail.com

VisibiliT  
voir PLUS page 5